



บริษัท ปตท.สผ. สยาม จำกัด

รายงานผลการปฏิบัติตามมาตรการป้องกันและแก้ไขผลกระทบสิ่งแวดล้อม และมาตรการติดตามตรวจสอบผลกระทบสิ่งแวดล้อม  
โครงการผลิตปิโตรเลียมแหล่งสิริกิติ์ตอนเหนือและพื้นที่ใกล้เคียง แปลงเอส 1 จังหวัดกำแพงเพชร พิชณุโลก และสุโขทัย  
ฉบับเดือนมกราคม – ธันวาคม พ.ศ.2565

### บทที่ 3

การติดตามตรวจสอบผลกระทบสิ่งแวดล้อม

### บทที่ 3

## การติดตามตรวจสอบผลกระทบสิ่งแวดล้อม

บริษัท ปตท.สผ. สยาม จำกัด ได้ดำเนินโครงการภายใต้กรอบของมาตรการติดตามตรวจสอบผลกระทบสิ่งแวดล้อม ตามที่ได้กำหนดไว้ในรายงานการเปลี่ยนแปลงรายละเอียดโครงการฯ ครั้งที่ 1 ที่ได้รับความเห็นชอบตามหนังสือกรมเชื้อเพลิงธรรมชาติเลขที่ พน 0308/1818 ลงวันที่ 14 พฤษภาคม พ.ศ.2557 (ภาคผนวกที่ 2) ประกอบด้วย การติดตามตรวจสอบผลกระทบสิ่งแวดล้อม สังคม และสุขภาพ ระยะวางท่อและผลิตผ่านระบบท่อลำเลียง การติดตามตรวจสอบผลกระทบสิ่งแวดล้อมกรณีเกิดการรั่วไหลของน้ำมันดิบในปริมาณมาก การติดตามตรวจสอบการดำเนินงานด้านการประชาสัมพันธ์โครงการ การติดตามตรวจสอบการดำเนินงานด้านการสำรวจทัศนคติและความคิดเห็นของประชาชนที่มีต่อโครงการ และการติดตามตรวจสอบการประเมินผลกระทบทางสุขภาพหลังจากที่ดำเนินการไปแล้ว 1 ปี โดยในช่วงเดือนมกราคม-ธันวาคม พ.ศ.2565 โครงการฯ มีรายละเอียดการดำเนินการติดตามตรวจสอบผลกระทบสิ่งแวดล้อม แสดงดังนี้

#### ตารางที่ 3-1 รายละเอียดการดำเนินการติดตามตรวจสอบผลกระทบสิ่งแวดล้อมของโครงการฯ ระหว่างเดือนมกราคม-ธันวาคม พ.ศ.2565

ระยะดำเนินการ	ฐานหลุมผลิต/แนวท่อลำเลียงปิโตรเลียม	วันที่ตรวจประเมิน ในภาคสนาม	บริษัทที่ปรึกษา
ระยะผลิตผ่านระบบ ท่อลำเลียงปิโตรเลียม	แนวท่อจากฐานหลุมผลิตประตูเฒ่า-ดี (PTO-D) ไปยัง ฐานหลุมผลิตหนองตุม-บี (NTM-B)	เดือนมกราคม-ธันวาคม พ.ศ.2565	บริษัท วิชั่น อี คอนซัลแทนท์ จำกัด
	แนวท่อจากฐานหลุมผลิตประตูเฒ่า-ดี (PTO-D) ไปยัง ฐานหลุมผลิตประตูเฒ่า-เอ (PTO-A)		

สำหรับวิธีการดำเนินงานและผลการติดตามตรวจสอบผลกระทบสิ่งแวดล้อม แสดงดังนี้

- ผลการติดตามตรวจสอบผลกระทบสิ่งแวดล้อม สังคม และสุขภาพ ระยะวางท่อและผลิตผ่านระบบท่อลำเลียง แสดงดังหัวข้อที่ 3.1
- ผลการติดตามตรวจสอบผลกระทบสิ่งแวดล้อม กรณีเกิดการรั่วไหลของน้ำมันดิบในปริมาณมาก แสดงดังหัวข้อที่ 3.2
- ผลการติดตามตรวจสอบการดำเนินงานด้านการประชาสัมพันธ์โครงการ แสดงดังหัวข้อที่ 3.3
- ผลการติดตามตรวจสอบการดำเนินงานด้านการสำรวจทัศนคติและความคิดเห็นของประชาชนที่มีต่อโครงการ แสดงดังหัวข้อที่ 3.4
- ผลการติดตามตรวจสอบการประเมินผลกระทบทางสุขภาพหลังจากที่ดำเนินการไปแล้ว 1 ปี แสดงดังหัวข้อที่ 3.5

### 3.1 การติดตามตรวจสอบผลกระทบสิ่งแวดล้อม สังคม และสุขภาพ ระยะวางท่อและผลิตผ่านระบบท่อลำเลียง

บริษัทที่ปรึกษาได้ดำเนินการติดตามตรวจสอบผลกระทบสิ่งแวดล้อม สังคม และสุขภาพ ระยะวางท่อและผลิตผ่านระบบท่อลำเลียง ตามที่ได้ระบุไว้ในรายงานการเปลี่ยนแปลงโครงการฯ ครั้งที่ 1 ที่มีรายละเอียดแสดงดังตารางที่ 3.1-1

ตารางที่ 3.1-1 ผลการปฏิบัติตามมาตรการติดตามตรวจสอบผลกระทบสิ่งแวดล้อม สังคม และสุขภาพ ระยะวางท่อและผลิตผ่านระบบท่อลำเลียง

มาตรการติดตามตรวจสอบผลกระทบสิ่งแวดล้อม				ผลการปฏิบัติตามมาตรการฯ	ปัญหา อุปสรรค และแนวทางแก้ไข
ปัจจัย	ดัชนีในการติดตามตรวจสอบ	พื้นที่ดำเนินการ	ระยะเวลาและความถี่		
1. คุณภาพอากาศ	<ul style="list-style-type: none"> <li>ฝุ่นละอองรวม</li> <li>ฝุ่นละอองขนาดเล็กไม่เกิน 10 ไมครอน</li> <li>ความเร็วและทิศทางลม</li> </ul>	ตรวจวัดบริเวณพื้นที่อ่อนไหวที่อยู่ใกล้แนวท่อลำเลียง	ตรวจวัด 1 ครั้ง เป็นเวลา 3 วัน ต่อเนื่อง ในช่วงที่มีการก่อสร้างผ่านหรือใกล้เคียงสถานีตรวจวัด	มาตรการฯ กำหนดให้ปฏิบัติในช่วงระยะก่อสร้างท่อลำเลียงปิโตรเลียม ซึ่งปัจจุบันโครงการฯ อยู่ในระยะผลิตผ่านระบบท่อลำเลียงปิโตรเลียม แนวท่อจากฐานหลุมผลิตแท่น-เอ (TRT-A) ไปยังฐานหลุมผลิตแท่น-ซี (TRT-C) และฐานหลุมผลิตหนองมะขาม-ไอ (NMM-I) ไปยังฐานหลุมผลิตหนองมะขาม-ดี (NMM-D) ดังนั้น จึงไม่มีการติดตามตรวจสอบคุณภาพอากาศจากกิจกรรมการก่อสร้างแนววางท่อแต่อย่างใด	-
2. ระดับเสียง	<ul style="list-style-type: none"> <li>ระดับเสียงเฉลี่ย 24 ชั่วโมง (<math>L_{eq} 24 \text{ hr}</math>)</li> <li>ระดับเสียงสูงสุด (<math>L_{max}</math>)</li> <li>ระดับเสียงกลางวัน-กลางคืน (<math>L_{dn}</math>)</li> <li>ระดับเสียงเปอร์เซ็นต์ไทม์ที่ 90 (<math>L_{90}</math>)</li> </ul>	ตรวจวัดบริเวณพื้นที่อ่อนไหวที่อยู่ใกล้แนวท่อลำเลียง	ตรวจวัด 1 ครั้ง เป็นเวลา 3 วัน ต่อเนื่องในช่วงที่มีการก่อสร้างผ่านหรือใกล้เคียงสถานีตรวจวัด	มาตรการฯ กำหนดให้ปฏิบัติในช่วงระยะก่อสร้างท่อลำเลียงปิโตรเลียม ซึ่งปัจจุบันโครงการฯ อยู่ในระยะผลิตผ่านระบบท่อลำเลียงปิโตรเลียม แนวท่อจากฐานหลุมผลิตแท่น-เอ (TRT-A) ไปยังฐานหลุมผลิตแท่น-ซี (TRT-C) และฐานหลุมผลิตหนองมะขาม-ไอ (NMM-I) ไปยังฐานหลุมผลิตหนองมะขาม-ดี (NMM-D) ดังนั้น จึงไม่มีการติดตามตรวจสอบระดับเสียงจากกิจกรรมการก่อสร้างแนววางท่อแต่อย่างใด	-
3. คุณภาพน้ำผิวดิน	<p><b>คุณภาพทางกายภาพ</b></p> <ul style="list-style-type: none"> <li>ความเป็นกรด-ด่าง</li> <li>ความนำไฟฟ้า</li> <li>อุณหภูมิ</li> <li>ของแข็งแขวนลอย</li> <li>ของแข็งละลายน้ำทั้งหมด</li> </ul> <p><b>คุณภาพทางเคมี</b></p> <ul style="list-style-type: none"> <li>ออกซิเจนละลาย</li> <li>บีโอดี</li> <li>ซีโอดี</li> <li>น้ำมันและไขมัน</li> </ul>	เก็บตัวอย่างคุณภาพน้ำผิวดินบริเวณจุดที่แนวท่อตัดผ่าน ได้แก่ <ul style="list-style-type: none"> <li>แนวท่อ NMM-I ไป NMM-D ตรวจวัดที่คลองวังเจเสียง</li> </ul>	2 ครั้ง ช่วงก่อนและหลังการก่อสร้างวางท่อผ่านแหล่งน้ำสาธารณะ	มาตรการฯ กำหนดให้ปฏิบัติในช่วงระยะก่อสร้างท่อลำเลียงปิโตรเลียม ซึ่งปัจจุบันโครงการฯ อยู่ในระยะผลิตผ่านระบบท่อลำเลียงปิโตรเลียม แนวท่อจากฐานหลุมผลิตแท่น-เอ (TRT-A) ไปยังฐานหลุมผลิตแท่น-ซี (TRT-C) และฐานหลุมผลิตหนองมะขาม-ไอ (NMM-I) ไปยังฐานหลุมผลิตหนองมะขาม-ดี (NMM-D) ดังนั้น จึงไม่มีการติดตามตรวจสอบคุณภาพน้ำผิวดินจากกิจกรรมการก่อสร้างแนววางท่อผ่านแหล่งน้ำสาธารณะแต่อย่างใด	-

ตารางที่ 3.1-1 ผลการปฏิบัติตามมาตรการติดตามตรวจสอบผลกระทบสิ่งแวดล้อม สังคม และสุขภาพ ระยะเวลาท่และผลิตผ่านระบบท่อลำเลียง (ต่อ)

มาตรการติดตามตรวจสอบผลกระทบสิ่งแวดล้อม				ผลการปฏิบัติตามมาตรการฯ	ปัญหา อุปสรรค และแนวทางแก้ไข
ปัจจัย	ดัชนีในการติดตามตรวจสอบ	พื้นที่ดำเนินการ	ระยะเวลาและความถี่		
3. คุณภาพน้ำผิวดิน (ต่อ)	<b>คุณภาพทางเคมี (ต่อ)</b> <ul style="list-style-type: none"> <li>- โลหะหนัก ได้แก่ สารหนู แคดเมียม โครเมียมทั้งหมด ตะกั่วปรอททั้งหมด นิกเกิล ซีลีเนียม แบริยม ทองแดง สังกะสี เหล็ก และแมงกานีส</li> </ul> <b>คุณภาพทางชีวภาพ</b> <ul style="list-style-type: none"> <li>- ฟิโคลโคลิฟอร์มแบคทีเรีย</li> <li>- โคลิฟอร์มทั้งหมดแบคทีเรีย</li> </ul>				
4. เศษดินเศษหินที่เกิดจากการเจาะ	<b>คุณภาพทางกายภาพ</b> <ul style="list-style-type: none"> <li>- ความนำไฟฟ้า</li> </ul> <b>คุณภาพทางเคมี</b> <ul style="list-style-type: none"> <li>- โลหะหนัก ได้แก่ สารหนู แคดเมียม โครเมียมทั้งหมด ตะกั่ว แบริยม ทองแดง สังกะสี เหล็ก และแมงกานีส</li> </ul>	บริเวณบ่อส่ง และบ่อรับกรณีวางท่อแบบเจาะลอดและดันลอด	1 ครั้ง ช่วงก่อสร้างวางท่อ	มาตรการฯ กำหนดให้ปฏิบัติในช่วงระยะก่อสร้างท่อลำเลียงปิโตรเลียม ซึ่งปัจจุบันโครงการฯ อยู่ในระยะผลิตผ่านระบบท่อลำเลียงปิโตรเลียม แนวท่อจากฐานหลุมผลิตแทบแรต-เอ (TRT-A) ไปยังฐานหลุมผลิตแทบแรต-ซี (TRT-C) และฐานหลุมผลิตหนองมะขาม-ไอ (NMM-I) ไปยังฐานหลุมผลิตหนองมะขาม-ดี (NMM-D) ดังนั้น จึงไม่มีการติดตามตรวจสอบเศษดินเศษหินที่เกิดจากการเจาะแต่อย่างใด	-
5. น้ำจากการทดสอบรอยรั่วของท่อด้วยแรงดันน้ำ	<b>คุณภาพทางกายภาพ</b> <ul style="list-style-type: none"> <li>- ความเป็นกรด-ด่าง (pH)</li> <li>- อุณหภูมิ (Temperature)</li> <li>- สารแขวนลอย (SS)</li> <li>- น้ำมันและไขมัน (Oil&amp;Grease)</li> </ul>	ปลายท่อขนส่งที่มีการทดสอบรอยรั่วของท่อด้วยแรงดันน้ำ	1 ครั้ง ก่อนนำน้ำระบายลงสู่แหล่งน้ำสาธารณะ	มาตรการฯ กำหนดให้ปฏิบัติในช่วงระยะก่อสร้างท่อลำเลียงปิโตรเลียม ซึ่งปัจจุบันโครงการฯ อยู่ในระยะผลิตผ่านระบบท่อลำเลียงปิโตรเลียม แนวท่อจากฐานหลุมผลิตแทบแรต-เอ (TRT-A) ไปยังฐานหลุมผลิตแทบแรต-ซี (TRT-C) และฐานหลุมผลิตหนองมะขาม-ไอ (NMM-I) ไปยังฐานหลุมผลิตหนองมะขาม-ดี (NMM-D) ดังนั้น จึงไม่มีการติดตามตรวจสอบคุณภาพน้ำจากการทดสอบรอยรั่วของท่อด้วยแรงดันน้ำแต่อย่างใด	-

ตารางที่ 3.1-1 ผลการปฏิบัติตามมาตรการติดตามตรวจสอบผลกระทบสิ่งแวดล้อม สังคม และสุขภาพ ระยะวางท่อและผลิตผ่านระบบท่อลำเลียง (ต่อ)

มาตรการติดตามตรวจสอบผลกระทบสิ่งแวดล้อม				ผลการปฏิบัติตามมาตรการฯ	ปัญหา อุปสรรค และแนวทางแก้ไข
ปัจจัย	ดัชนีในการติดตามตรวจสอบ	พื้นที่ดำเนินการ	ระยะเวลาและความถี่		
6. ความสมบูรณ์ของแนวท่อ	<ul style="list-style-type: none"> <li>- ตรวจสอบการรั่วไหลของท่อ โดยการตรวจสอบความดันภายในท่อ</li> <li>- ตรวจสอบความสมบูรณ์ของท่อลำเลียงและโครงสร้างของชั้นวางท่อด้วยสายตาตลอดแนวท่อลำเลียง</li> <li>- ตรวจสอบรอยรั่วตลอดแนวท่อลำเลียง</li> <li>- ตรวจสอบความหนาของแนวท่อด้วยวิธีที่เหมาะสม</li> </ul>	ตลอดแนวท่อลำเลียงปิโตรเลียมของโครงการทุกแนว	ตามแผนบำรุงรักษาท่อลำเลียงปิโตรเลียม ตลอดระยะเวลาการผลิตผ่านท่อลำเลียง	บริษัทฯ ได้ดำเนินการตรวจสอบและซ่อมบำรุงตามข้อกำหนดใน Flowlines and Well Gas Lift Lines เช่น การตรวจสอบสภาพฉนวนหุ้มท่อในบริเวณที่วางลอด (Block Culvert) เป็นประจำทุกปี รวมทั้งตรวจสอบความแข็งแรงของฐานวางท่อลอดใต้ถนน (Pipe Support Block Culvert) และการตรวจสอบสภาพการกัดกร่อนภายนอกท่อ (External Corrosion) ตามแผนงานของโครงการ	-
7. สังคม	<ul style="list-style-type: none"> <li>- ข้อร้องเรียน</li> <li>- การดำเนินการตรวจสอบและแก้ไข</li> </ul>	พื้นที่โครงการและชุมชนใกล้เคียง	ตลอดระยะเวลาการผลิตผ่านท่อลำเลียง	จากการดำเนินงานในระยะผลิตผ่านท่อลำเลียงปิโตรเลียมจากฐานหลุมผลิตแท็บเรต-เอ (TRT-A) ไปยังฐานหลุมผลิตแท็บเรต-ซี (TRT-C) และฐานหลุมผลิตหนองมะขาม-ไอ (NMM-I) ไปยังฐานหลุมผลิตหนองมะขาม-ดี (NMM-D) ระหว่างเดือนมกราคม-ธันวาคม พ.ศ.2565 ไม่ได้รับเรื่องร้องเรียนจากประชาชนทางด้านสังคมแต่อย่างใด	
8. อาชีวอนามัยและความปลอดภัย	<ul style="list-style-type: none"> <li>- สถิติการเกิดอุบัติเหตุ และการรั่วไหล</li> <li>- สาเหตุและระดับความรุนแรง</li> <li>- มาตรการแก้ไข</li> </ul>	พื้นที่โครงการ ชุมชนใกล้เคียงและเส้นทางการขนส่ง	ตลอดระยะเวลาการผลิตผ่านท่อลำเลียง	จากการดำเนินงานในระยะผลิตผ่านท่อลำเลียงปิโตรเลียมจากฐานหลุมผลิตแท็บเรต-เอ (TRT-A) ไปยังฐานหลุมผลิตแท็บเรต-ซี (TRT-C) และฐานหลุมผลิตหนองมะขาม-ไอ (NMM-I) ไปยังฐานหลุมผลิตหนองมะขาม-ดี (NMM-D) ระหว่างเดือนมกราคม-ธันวาคม พ.ศ.2565 ไม่มีอุบัติเหตุจากกิจกรรมการผลิตผ่านท่อขนส่งปิโตรเลียมแต่อย่างใด	-

### 3.1.1 คุณภาพอากาศ

มาตรการกำหนดให้ตรวจวัดคุณภาพอากาศ 1 ครั้ง เป็นเวลา 3 วันต่อเนื่อง ในช่วงที่มีการก่อสร้างท่อลำเลียงปิโตรเลียม ซึ่งปัจจุบันโครงการฯ อยู่ในระยะผลิตผ่านระบบท่อลำเลียง แนวท่อจากฐานหลุมผลิตแท็บเรต-เอ (TRT-A) ไปยังฐานหลุมผลิตแท็บเรต-ซี (TRT-C) และฐานหลุมผลิตหนองมะขาม-ไอ (NMM-I) ไปยังฐานหลุมผลิตหนองมะขาม-ดี (NMM-D) ดังนั้น จึงไม่มีการติดตามตรวจสอบคุณภาพอากาศแต่อย่างใด

### 3.1.2 ระดับเสียง

มาตรการกำหนดให้ตรวจวัดระดับเสียง 1 ครั้ง เป็นเวลา 3 วันต่อเนื่อง ในช่วงที่มีการก่อสร้างท่อลำเลียงปิโตรเลียม ซึ่งปัจจุบันโครงการฯ อยู่ในระยะผลิตผ่านระบบท่อลำเลียง แนวท่อจากฐานหลุมผลิตแท็บเรต-เอ (TRT-A) ไปยังฐานหลุมผลิตแท็บเรต-ซี (TRT-C) และฐานหลุมผลิตหนองมะขาม-ไอ (NMM-I) ไปยังฐานหลุมผลิตหนองมะขาม-ดี (NMM-D) ดังนั้น จึงไม่มีการติดตามตรวจสอบระดับเสียงแต่อย่างใด

### 3.1.3 คุณภาพน้ำผิวดิน

มาตรการกำหนดให้เก็บตัวอย่าง 2 ครั้ง ในช่วงก่อนและหลังการก่อสร้างท่อลำเลียงปิโตรเลียม ซึ่งปัจจุบันโครงการฯ อยู่ในระยะผลิตผ่านระบบท่อลำเลียง แนวท่อจากฐานหลุมผลิตแท็บเรต-เอ (TRT-A) ไปยังฐานหลุมผลิตแท็บเรต-ซี (TRT-C) และฐานหลุมผลิตหนองมะขาม-ไอ (NMM-I) ไปยังฐานหลุมผลิตหนองมะขาม-ดี (NMM-D) ดังนั้น จึงไม่มีการติดตามตรวจสอบคุณภาพน้ำผิวดินแต่อย่างใด

### 3.1.4 เศษดินเศษหินที่เกิดจากการเจาะ

มาตรการกำหนดให้เก็บตัวอย่าง 1 ครั้ง ในช่วงการวางท่อ ซึ่งปัจจุบันโครงการฯ อยู่ในระยะผลิตผ่านระบบท่อลำเลียง แนวท่อจากฐานหลุมผลิตแท็บเรต-เอ (TRT-A) ไปยังฐานหลุมผลิตแท็บเรต-ซี (TRT-C) และฐานหลุมผลิตหนองมะขาม-ไอ (NMM-I) ไปยังฐานหลุมผลิตหนองมะขาม-ดี (NMM-D) จึงไม่มีการติดตามตรวจสอบเศษดินเศษหินที่เกิดจากการเจาะแต่อย่างใด

### 3.1.5 น้ำจากการทดสอบรอยรั่วของท่อด้วยแรงดันน้ำ

มาตรการกำหนดให้เก็บตัวอย่าง 1 ครั้ง ก่อนระบายลงสู่แหล่งน้ำสาธารณะ ซึ่งปัจจุบันโครงการฯ อยู่ในระยะผลิตผ่านระบบท่อลำเลียง แนวท่อจากฐานหลุมผลิตแท็บเรต-เอ (TRT-A) ไปยังฐานหลุมผลิตแท็บเรต-ซี (TRT-C) และฐานหลุมผลิตหนองมะขาม-ไอ (NMM-I) ไปยังฐานหลุมผลิตหนองมะขาม-ดี (NMM-D) จึงไม่มีการติดตามตรวจสอบคุณภาพน้ำจากการทดสอบรอยรั่วของท่อด้วยแรงดันน้ำแต่อย่างใด

### 3.1.6 ความสมบูรณ์ของแนวท่อ

บริษัทฯ ได้ดำเนินการตรวจสอบและซ่อมบำรุงและข้อกำหนดใน Flowlines and Well Gas Lift Lines เช่น การตรวจสอบสภาพฉนวนหุ้มท่อในบริเวณที่วางลอด (Block Culvert) เป็นประจำทุกปี รวมทั้งตรวจสอบความแข็งแรงของฐานวางท่อลอดใต้ถนน (Pipe Support Block Culvert) และการตรวจสอบการกัดกร่อนภายนอกท่อ (External Corrosion) ตามแผนงานของโครงการฯ

### 3.1.7 สังคม

การติดตามตรวจสอบผลกระทบด้านสังคม มาตรการกำหนดให้มีการกำหนดช่องทางการรับเรื่องร้องเรียน ทางด้านสังคม และดำเนินการตรวจสอบและแก้ไข (กรณีมีข้อร้องเรียน) บริเวณพื้นที่แนวท่อจากฐานหลุมผลิต ทับแรต-เอ (TRT-A) ไปฐานหลุมผลิตทับแรต-ซี (TRT-C) และฐานหลุมผลิตหนองมะขาม-ไอ (NMM-I) ไปฐานหลุมผลิต หนองมะขาม-ดี (NMM-D) ตลอดระยะผลิตผ่านระบบท่อลำเลียง หากพบข้อร้องเรียนจากชุมชน โครงการจะต้อง ดำเนินการตรวจสอบ และทำการแก้ไขปัญหาที่เกิดขึ้น

บริษัทฯ ได้จัดเตรียมแผนผังการรับและดำเนินการข้อร้องเรียน โดยจะดำเนินการแก้ไขเหตุแห่งความเดือดร้อนและให้ความช่วยเหลืออย่างเป็นธรรมโดยเร็วที่สุด ทั้งนี้ จากการดำเนินงานในระยะผลิตผ่านระบบท่อลำเลียง แนวท่อจากฐานหลุมผลิตทับแรต-เอ (TRT-A) ไปยังฐานหลุมผลิตทับแรต-ซี (TRT-C) และฐานหลุมผลิตหนองมะขาม-ไอ (NMM-I) ไปยังฐานหลุมผลิตหนองมะขาม-ดี (NMM-D) ระหว่างเดือนมกราคม-ธันวาคม พ.ศ.2565 ไม่ได้รับเรื่อง ร้องเรียนจากการดำเนินโครงการแต่อย่างใด

### 3.1.8 อาชีวอนามัยและความปลอดภัย

การติดตามตรวจสอบผลกระทบด้านอาชีวอนามัยและความปลอดภัย มาตรการกำหนดให้บันทึกข้อมูลสถิติ การเกิดอุบัติเหตุที่เกิดขึ้นจากการปฏิบัติงาน โดยบริษัทฯ ได้จัดให้มีการบันทึกสถิติการเกิดอุบัติเหตุ อุบัติภัยจากการ ปฏิบัติงาน และดำเนินการสืบสวนสาเหตุและวิธีแก้ไข เพื่อจัดทำรายงานสรุปสถิติอุบัติเหตุและข้อร้องเรียน (SSHE Performance and Complain) ทั้งนี้ จากการดำเนินโครงการฯ ในระยะผลิตผ่านระบบท่อลำเลียง แนวท่อ จากฐานหลุมผลิตทับแรต-เอ (TRT-A) ไปยังฐานหลุมผลิตทับแรต-ซี (TRT-C) และฐานหลุมผลิตหนองมะขาม-ไอ (NMM-I) ไปยังฐานหลุมผลิตหนองมะขาม-ดี (NMM-D) ในระหว่างเดือนมกราคม-ธันวาคม พ.ศ.2565 ไม่พบอุบัติเหตุ จากการปฏิบัติงานแต่อย่างใด

## 3.2 การติดตามตรวจสอบผลกระทบสิ่งแวดล้อม กรณีเกิดการรั่วไหลของน้ำมันดิบในปริมาณมาก

บริษัทที่ปรึกษาได้ดำเนินการติดตามตรวจสอบผลกระทบสิ่งแวดล้อม กรณีเกิดการรั่วไหลของน้ำมันดิบใน ปริมาณมาก ตามที่ได้ระบุไว้ในรายงานการเปลี่ยนแปลงรายละเอียดโครงการฯ ประกอบด้วย การติดตามตรวจสอบ คุณภาพดิน และคุณภาพน้ำผิวดิน โดยมีรายละเอียดแสดงดังตารางที่ 3.2-1

ทั้งนี้ จากการดำเนินงานในระยะผลิตผ่านระบบท่อลำเลียง แนวท่อจากฐานหลุมผลิตทับแรต-เอ (TRT-A) ไปยังฐานหลุมผลิตทับแรต-ซี (TRT-C) และฐานหลุมผลิตหนองมะขาม-ไอ (NMM-I) ไปยังฐานหลุมผลิตหนองมะขาม-ดี (NMM-D) ระหว่างเดือนมกราคม-ธันวาคม พ.ศ.2565 ไม่มีเหตุการณ์รั่วไหลของน้ำมันดิบจากการดำเนินโครงการ จึงไม่มีการติดตามตรวจสอบผลกระทบสิ่งแวดล้อมจากการรั่วไหลของน้ำมันดิบในปริมาณมากแต่อย่างใด

ตารางที่ 3.2-1 ผลการปฏิบัติตามมาตรการติดตามตรวจสอบผลกระทบสิ่งแวดล้อม กรณีเกิดการรั่วไหลของน้ำมันดิบในปริมาณมาก

มาตรการติดตามตรวจสอบผลกระทบสิ่งแวดล้อม				ผลการปฏิบัติตามมาตรการฯ	ปัญหา อุปสรรค และแนวทางแก้ไข
ปัจจัย	ดัชนีในการติดตามตรวจสอบ	พื้นที่ดำเนินการ	ระยะเวลาและความถี่		
1. คุณภาพดิน	<ul style="list-style-type: none"> <li>- ปิโตรเลียมไฮโดรคาร์บอน (Total Petroleum Hydrocarbon)</li> <li>- สารอินทรีย์ระเหยง่าย (VOCs) ได้แก่ <ul style="list-style-type: none"> <li>● เบนซีน (Benzene)</li> <li>● เอทิลเบนซีน (Ethyl Benzene)</li> <li>● โทลูอีน (Toluene)</li> <li>● ไซลีนทั้งหมด (Total Xylene)</li> </ul> </li> </ul>	เก็บตัวอย่างดินบนที่ระดับความลึกไม่เกิน 0.3 เมตร จากผิวดินในบริเวณที่เกิดการรั่วไหล จำนวน 2 จุด ในทิศใต้ลม (Down Wind) และทิศด้านลาด (Down Gradient)	1 ครั้ง หลังจากทำความสะอาดบริเวณที่เกิดการรั่วไหล ในกรณีที่มีการขุดลอกบริเวณที่มีการปนเปื้อน ให้เก็บตัวอย่างดินก่อนการกลับทับพื้นที่ด้วยวัสดุใหม่	จากการดำเนินงานในระยะผลิตผ่านระบบท่อลำเลียงแนวท่อจากฐานหลุมผลิตแท่นเรต-เอ (TRT-A) ไปยังฐานหลุมผลิตแท่นเรต-ซี (TRT-C) และฐานหลุมผลิตหนองมะขาม-ไอ (NMM-I) ไปยังฐานหลุมผลิตหนองมะขาม-ดี (NMM-D) ระหว่างเดือนมกราคม-ธันวาคม พ.ศ.2565 ไม่พบเหตุการณ์รั่วไหลของน้ำมันดิบจากการดำเนินโครงการ จึงไม่มีการติดตามตรวจสอบคุณภาพดินจากการรั่วไหลของน้ำมันดิบในปริมาณมากแต่อย่างใด	-
2. คุณภาพน้ำผิวดิน	<ul style="list-style-type: none"> <li>- ปิโตรเลียมไฮโดรคาร์บอน (Total Petroleum Hydrocarbon)</li> <li>- สารอินทรีย์ระเหยง่าย (VOCs) ได้แก่ <ul style="list-style-type: none"> <li>● เบนซีน (Benzene)</li> <li>● เอทิลเบนซีน (Ethyl Benzene)</li> <li>● โทลูอีน (Toluene)</li> <li>● ไซลีนทั้งหมด (Total Xylene)</li> </ul> </li> </ul>	เก็บตัวอย่างจากแหล่งน้ำผิวดินใน กรณีที่เกิดการรั่วไหลลงแหล่งน้ำ ดังนี้ <ul style="list-style-type: none"> <li>- กรณีรั่วไหลลงสู่แหล่งน้ำประเภทคลอง ลำราง หรือแม่น้ำ ให้เก็บตัวอย่างที่ระดับผิวน้ำ ในลักษณะหัวน้ำ-ท้ายน้ำ รวม 3 จุด</li> <li>- กรณีรั่วไหลลงสู่สระขุด บ่อ ที่มีลักษณะเป็นน้ำนิ่ง ให้เก็บในระดับผิวน้ำ จุดเก็บตัวอย่างให้กระจายทั่วทั้งแหล่งน้ำ รวม 3 จุด เช่นกัน</li> </ul>	1 ครั้ง หลังจากทำความสะอาดแหล่งน้ำ	จากการดำเนินงานในระยะผลิตผ่านระบบท่อลำเลียงแนวท่อจากฐานหลุมผลิตแท่นเรต-เอ (TRT-A) ไปยังฐานหลุมผลิตแท่นเรต-ซี (TRT-C) และฐานหลุมผลิตหนองมะขาม-ไอ (NMM-I) ไปยังฐานหลุมผลิตหนองมะขาม-ดี (NMM-D) ระหว่างเดือนมกราคม-ธันวาคม พ.ศ.2565 ไม่พบเหตุการณ์รั่วไหลของน้ำมันดิบจากการดำเนินโครงการ จึงไม่มีการติดตามตรวจสอบคุณภาพน้ำผิวดินจากการรั่วไหลของน้ำมันดิบในปริมาณมากแต่อย่างใด	-



### 3.3 การติดตามตรวจสอบการดำเนินงานด้านการประชาสัมพันธ์โครงการ

บริษัทฯ ได้ดำเนินการประชาสัมพันธ์โครงการ ระหว่างเดือนมกราคม-ธันวาคม พ.ศ.2565 (ตารางที่ 3.3-1) ซึ่งมีรายละเอียดการดำเนินงาน สรุปดังนี้

- จัดให้มีสื่อและการประชาสัมพันธ์กิจกรรมของโครงการให้ชุมชนโดยรอบแนวท่อลำเลียงปิโตรเลียมจากฐานหลุมผลิตทับแตร-เอ (TRT-A) ไปยังฐานหลุมผลิตทับแตร-ซี (TRT-C) และฐานหลุมผลิตหนองมะขาม-ไอ (NMM-I) ไปยังฐานหลุมผลิตหนองมะขาม-ดี (NMM-D) ทราบ ผ่านการจัดประชุมรับฟังความคิดเห็นของโครงการ เพื่อเผยแพร่ข้อมูลของโครงการและสร้างความรู้ความเข้าใจที่ถูกต้องให้กับผู้นำชุมชนและประชาชน
- บริษัทฯ ได้พบปะเยี่ยมเยียนประชาชนโดยรอบโครงการฯ เพื่อทราบความเป็นอยู่ และรับฟังข้อเสนอแนะต่อโครงการฯ รวมทั้งการเข้าร่วมและสนับสนุนโครงการของชุมชนตามแผนงานส่งเสริมด้านสังคม (CSR) ซึ่งจำแนกออกเป็นกิจกรรมส่งเสริมด้านการศึกษา ด้านศาสนาและวัฒนธรรม ด้านสุขภาพ อาชีวอนามัย ความปลอดภัยและสิ่งแวดล้อม ด้านการส่งเสริมอาชีพ และด้านสังคม รายละเอียดแสดงดังภาคผนวกที่ 16
- บริษัทฯ จัดให้มีช่องทางการร้องเรียนหากได้รับผลกระทบต่าง ๆ ที่เกิดขึ้นจากโครงการฯ โดยประชาชนสามารถแจ้งเรื่องร้องเรียนผ่านทางพนักงาน ผู้รับเหมา เจ้าหน้าที่ชุมชนสัมพันธ์ หรือที่สำนักงานลานกระบือ ณ แหล่งน้ำมันสิริกิติ์ ทางหมายเลขโทรศัพท์ 0 5573 1150 รายละเอียดแสดงดังภาคผนวกที่ 7
- สำหรับการจัดประชุมชี้แจงรายละเอียดโครงการ และผลการปฏิบัติตามมาตรการป้องกันและแก้ไขผลกระทบสิ่งแวดล้อม และมาตรการติดตามตรวจสอบผลกระทบสิ่งแวดล้อมของโครงการต่อชุมชนโดยรอบแนวท่อลำเลียงปิโตรเลียมจากฐานหลุมผลิตทับแตร-เอ (TRT-A) ไปยังฐานหลุมผลิตทับแตร-ซี (TRT-C) และฐานหลุมผลิตหนองมะขาม-ไอ (NMM-I) ไปยังฐานหลุมผลิตหนองมะขาม-ดี (NMM-D) ในปี พ.ศ.2565 บริษัทฯ ได้จัดให้มีการจัดประชุมเพื่อรับฟังความคิดเห็นและประชาสัมพันธ์โครงการเมื่อวันที่ 27-28 ตุลาคม พ.ศ.2565

### ตารางที่ 3.3-1 ผลการติดตามตรวจสอบการประชาสัมพันธ์โครงการ

กิจกรรม/การดำเนินงาน	กลุ่มเป้าหมาย	ระยะเวลาและความถี่	ผลการดำเนินงาน	ปัญหา อุปสรรคที่ไม่สามารถดำเนินการได้
1. เผยแพร่ข้อมูล/ประสานงาน ด้านรายละเอียดโครงการ	<ul style="list-style-type: none"> <li>- ผู้นำชุมชน/ตำบล</li> <li>- ประชาชนในบริเวณพื้นที่โครงการ</li> <li>- ประชาชนทั่วไป</li> </ul>	ก่อนดำเนินโครงการ อย่างน้อย 15 วัน	บริษัทฯ จัดให้มีการประชาสัมพันธ์กิจกรรมของโครงการให้ชุมชน เพื่อเผยแพร่ข้อมูลของโครงการและสร้างความรู้ความเข้าใจที่ถูกต้องให้กับผู้นำชุมชนและประชาชน ผ่านการจัดประชุมรับฟังความคิดเห็นของประชาชนเป็นประจำทุกปี โดยในปี พ.ศ.2565 บริษัทฯ ดำเนินการจัดประชุมเมื่อวันที่ 27-28 ตุลาคม พ.ศ.2565	-
2. การจัดทำสื่อ/เอกสารเผยแพร่	<ul style="list-style-type: none"> <li>- ผู้นำชุมชน/ตำบล</li> <li>- ประชาชนในบริเวณพื้นที่โครงการ</li> <li>- ประชาชนทั่วไป</li> </ul>	ก่อนดำเนินโครงการ อย่างน้อย 15 วัน	บริษัทฯ จัดให้มีสื่อและการประชาสัมพันธ์กิจกรรมของโครงการฯ ให้ชุมชนโดยรอบพื้นที่โครงการฯ ทราบผ่านทางการจัดประชุมชี้แจงรายละเอียดโครงการ	-
3. การจัดประชุมชี้แจง รายละเอียดโครงการ	<ul style="list-style-type: none"> <li>- ผู้นำชุมชน/ตำบล</li> <li>- ประชาชนในบริเวณพื้นที่โครงการ</li> <li>- ประชาชนทั่วไป</li> </ul>	ก่อนดำเนินโครงการ อย่างน้อย 15 วัน	บริษัทฯ ได้จัดประชุมชี้แจงรายละเอียดโครงการเมื่อวันที่ 27-28 ตุลาคม พ.ศ.2565	-
4. การออกเยี่ยมประชาชน	<ul style="list-style-type: none"> <li>- ผู้นำชุมชน/ตำบล</li> <li>- ประชาชนในบริเวณพื้นที่โครงการ</li> <li>- ประชาชนทั่วไป</li> </ul>	ดำเนินการอย่างต่อเนื่อง	บริษัทฯ ได้พบปะเยี่ยมเยียนประชาชนโดยรอบโครงการฯ เพื่อทราบความเป็นอยู่และรับฟังข้อเสนอแนะต่อโครงการฯ รวมทั้งการเข้าร่วมและสนับสนุนโครงการของชุมชนตามแผนงานส่งเสริมด้านสังคม (CSR) โดยมุ่งเน้นการส่งเสริมและพัฒนาในด้านความต้องการพื้นฐาน ด้านการศึกษา ด้านสิ่งแวดล้อม และด้านวัฒนธรรม เช่น โครงการลานกระบือรวมใจ สร้างความปลอดภัยบนท้องถนน โครงการเพิ่มพูนทักษะการขับขี้อย่างปลอดภัย กับปตท.สผ. เป็นต้น	-
5. การเข้าร่วมและการให้ความ สนับสนุนกิจกรรมชุมชน	<ul style="list-style-type: none"> <li>- ผู้นำชุมชน/สมาชิก อบต.</li> <li>- ประชาชนในบริเวณพื้นที่โครงการ</li> <li>- ประชาชนทั่วไป</li> </ul>	ชุมชนพื้นที่โครงการและ หน่วยงานอื่นตามแผนงาน ของบริษัทฯ (Community Supporting Program)	บริษัทฯ ได้เข้าร่วมและสนับสนุนโครงการของชุมชนตามแผนงานส่งเสริมด้านสังคม (CSR) โดยมุ่งเน้นการส่งเสริมและพัฒนาในด้านความต้องการพื้นฐาน ด้านการศึกษา ด้านสิ่งแวดล้อม และด้านวัฒนธรรม เช่น โครงการลานกระบือรวมใจ สร้างความปลอดภัยบนท้องถนน โครงการเพิ่มพูนทักษะการขับขี้อย่างปลอดภัย กับปตท.สผ. เป็นต้น	-

### ตารางที่ 3.3-1 ผลการติดตามตรวจสอบการประชาสัมพันธ์โครงการ (ต่อ)

กิจกรรม/การดำเนินงาน	กลุ่มเป้าหมาย	ระยะเวลาและความถี่	ผลการดำเนินงาน	ปัญหา อุปสรรคที่ไม่สามารถดำเนินการได้
6. การประเมินผลการดำเนินงาน	<ul style="list-style-type: none"> <li>- ผู้นำชุมชน/สมาชิก อบต.</li> <li>- ประชาชนในบริเวณพื้นที่โครงการ</li> <li>- ประชาชนทั่วไป</li> </ul>	ชุมชนพื้นที่โครงการ	บริษัทฯ ได้จัดประชุมชี้แจงรายละเอียดโครงการเมื่อวันที่ 27-28 ตุลาคม พ.ศ.2565 เพื่อรับฟังความคิดเห็นของชุมชน โดยรอบแนวท่อ และสร้างความรู้ความเข้าใจที่ถูกต้องให้กับชุมชน อย่างไรก็ตาม จากการดำเนินงานในระยะผลิตผ่านระบบท่อลำเลียงปิโตรเลียม ระหว่างเดือนมกราคม-ธันวาคม พ.ศ.2565 บริษัทฯ ไม่ได้รับเรื่องร้องเรียนจากประชาชนแต่อย่างใด	-

### 3.4 การติดตามตรวจสอบการดำเนินงานตามแผนการสำรวจทัศนคติและความคิดเห็นของประชาชนที่มีต่อโครงการ

บริษัท ปตท.สผ. สยาม จำกัด ได้ปฏิบัติตามแผนการสำรวจทัศนคติและความคิดเห็นของประชาชนที่มีต่อโครงการ ซึ่งกำหนดให้สำรวจความคิดเห็นของประชาชนที่อยู่ในรัศมี 50 เมตร จากกึ่งกลางแนวท่อลำเลียงปิโตรเลียมจากฐานหลุมผลิตทับแตร-เอ (TRT-A) ไปยังฐานหลุมผลิตทับแตร-ซี (TRT-C) และแนวท่อลำเลียงปิโตรเลียมจากฐานหลุมผลิตหนองมะขาม-ไอ (NMM-I) ไปยังฐานหลุมผลิตหนองมะขาม-ดี (NMM-D) (รายละเอียดดังตารางที่ 3.4-1) โดยบริษัทฯ ได้มอบหมายให้บริษัทที่ปรึกษาดำเนินการจัดประชุมเพื่อประชาสัมพันธ์ผลการปฏิบัติตามมาตรการป้องกันและแก้ไขผลกระทบสิ่งแวดล้อม และมาตรการติดตามตรวจสอบผลกระทบสิ่งแวดล้อมของโครงการ พร้อมทั้งรับฟังข้อคิดเห็น/ข้อเสนอแนะ และข้อร้องเรียน ตลอดจนดำเนินการสำรวจความคิดเห็นของประชาชนหลังการจัดประชุม โดยใช้แบบสอบถามทางเศรษฐกิจ-สังคม ซึ่งมีรายละเอียดและวิธีการดังนี้

#### 3.4.1 การจัดประชุมรับฟังความคิดเห็นของประชาชน (แนวท่อลำเลียงปิโตรเลียมจากฐานหลุมผลิตทับแตร-เอ (TRT-A) ไปยังฐานหลุมผลิตทับแตร-ซี (TRT-C))

บริษัทที่ปรึกษาได้จัดประชุมรับฟังความคิดเห็นของประชาชนที่มีต่อการดำเนินโครงการ เมื่อวันที่ 27 ตุลาคม พ.ศ.2565 เพื่อให้ข้อมูลข่าวสารของโครงการ นำเสนอผลการติดตามตรวจสอบการปฏิบัติตามมาตรการป้องกันและแก้ไขผลกระทบสิ่งแวดล้อม และมาตรการติดตามตรวจสอบผลกระทบสิ่งแวดล้อม ตลอดจนรับฟังความคิดเห็น/ข้อเสนอแนะและข้อร้องเรียนของประชาชนที่มีต่อโครงการ โดยเน้นกลุ่มชุมชนที่อาศัยอยู่ในรัศมี 50 เมตร จากกึ่งกลางแนวท่อลำเลียงปิโตรเลียมของโครงการ

##### 1) วัตถุประสงค์ของการจัดประชุมรับฟังความคิดเห็นของประชาชน

- เพื่อชี้แจง และเผยแพร่ข้อมูลข่าวสารของโครงการให้ประชาชนได้รับทราบ
- เพื่อนำเสนอผลการติดตามตรวจสอบการปฏิบัติตามมาตรการป้องกันและแก้ไขผลกระทบสิ่งแวดล้อม และมาตรการติดตามตรวจสอบผลกระทบสิ่งแวดล้อมของโครงการ
- เพื่อรับฟังความคิดเห็น ข้อเสนอแนะ ข้อห่วงกังวล/ร้องเรียนที่ชุมชนอาจได้รับจากการดำเนินโครงการ เพื่อเป็นแนวทางแก้ไขและปรับปรุงการดำเนินงานต่อไป

##### 2) ขอบเขตพื้นที่และกลุ่มเป้าหมาย

การประชุมรับฟังความคิดเห็นของประชาชน เน้นกลุ่มชุมชนที่อาศัยอยู่ในรัศมี 50 เมตร จากกึ่งกลางแนวท่อลำเลียงปิโตรเลียมของโครงการ โดยกลุ่มเป้าหมาย ประกอบด้วย ประชาชนและผู้นำชุมชนหมู่ที่ 3 บ้านบึงทับแตร และหมู่ที่ 8 บ้านทุ่งโพธิ์เงิน ตำบลบึงทับแตร อำเภอลานกระบือ จังหวัดกำแพงเพชร (ดังรูปที่ 3.4-1)

##### 3) รายละเอียดในการประชุมรับฟังความคิดเห็นของประชาชน

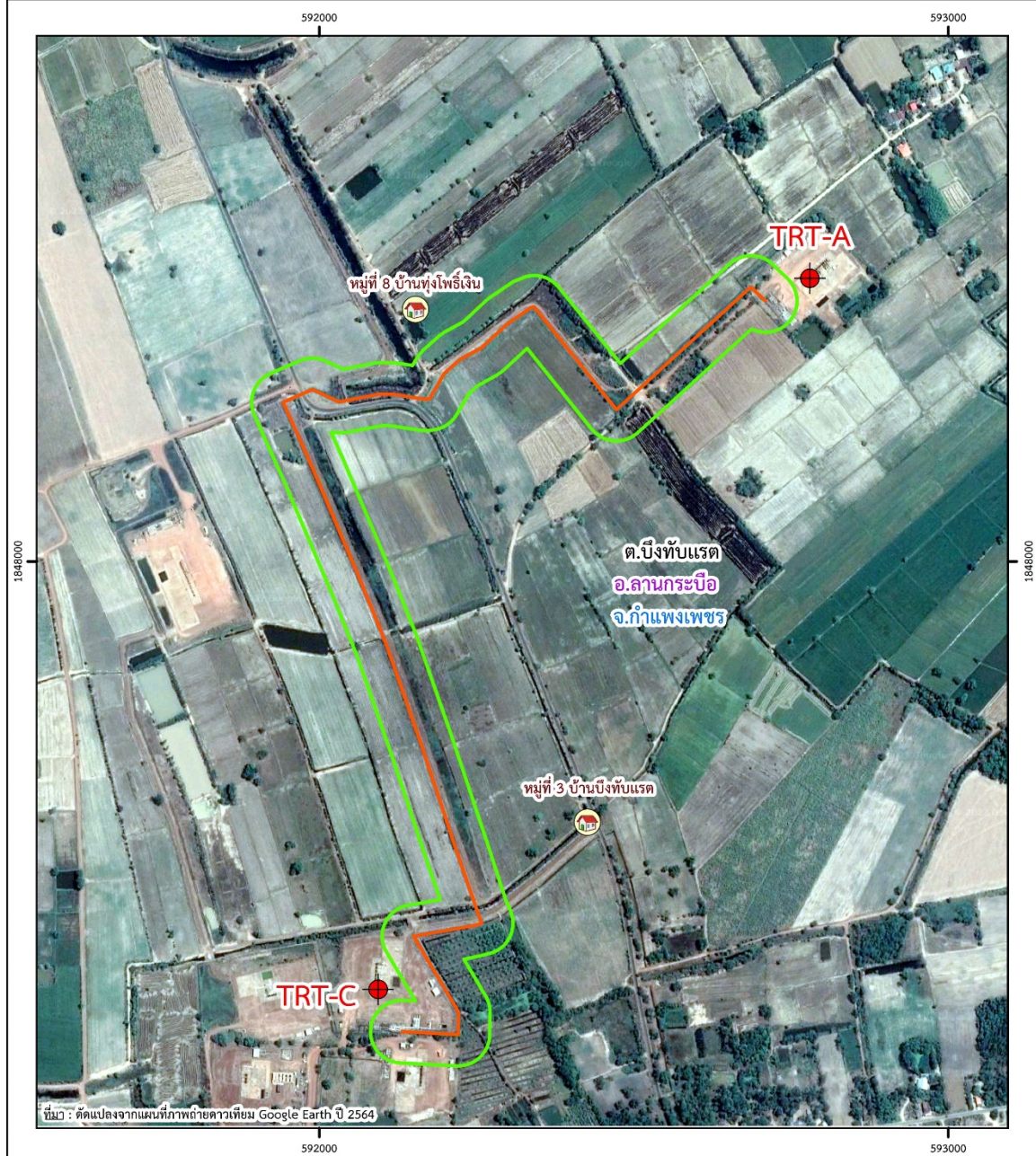
กิจกรรมการประชาสัมพันธ์และรับฟังความคิดเห็นของประชาชน มีลำดับการประชุม 4 ช่วง ได้แก่ 1) การกล่าวต้อนรับผู้เข้าร่วมประชุม 2) การบรรยายข้อมูลโครงการ 3) การตอบข้อซักถาม รับฟังความคิดเห็น/ข้อเสนอแนะ และข้อร้องเรียนของผู้เข้าร่วมประชุม และ 4) สรุปการประชุมและปิดการประชุม โดยมีหัวข้อที่นำเสนอ ดังนี้

- รายละเอียดทั่วไปและความเป็นมาของโครงการ
- กิจกรรมในระยะผลิตผ่านระบบท่อลำเลียงปิโตรเลียมจากฐานหลุมผลิตทับแตร-เอ (TRT-A) ไปยังฐานหลุมผลิตทับแตร-ซี (TRT-C)
- ผลการตรวจประเมินการปฏิบัติตามมาตรการป้องกันและแก้ไขผลกระทบสิ่งแวดล้อมของโครงการ

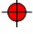



### ตารางที่ 3.4-1 การสำรวจทัศนคติและความคิดเห็นของประชาชนที่มีต่อโครงการ

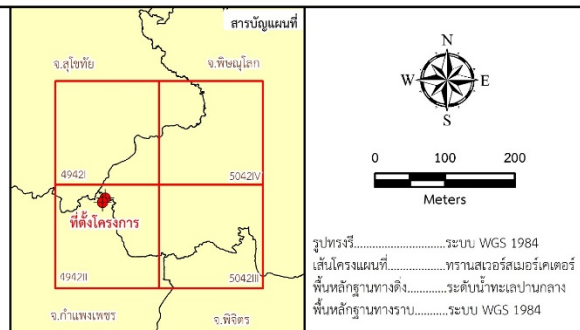
กิจกรรม	ดัชนีชี้วัด	พื้นที่ดำเนินการ	ระยะเวลาและความถี่	ผลการปฏิบัติตามมาตรการฯ	ปัญหา อุปสรรค และแนวทางแก้ไข
การสำรวจทัศนคติ ความคิดเห็นของ ประชาชนต่อโครงการ	<ul style="list-style-type: none"> <li>- ข้อมูลทั่วไปของผู้ให้สัมภาษณ์ในด้านต่าง ๆ เช่น อายุ เพศ การศึกษา ฯลฯ</li> <li>- การรับทราบข้อมูลข่าวสารของโครงการ</li> <li>- ปัญหา ความเดือดร้อน ผลกระทบที่ได้รับจากโครงการ</li> <li>- ความพึงพอใจต่อมาตรการจัดการผลกระทบของโครงการ</li> <li>- ความคิดเห็นของประชาชนที่มีต่อโครงการ</li> <li>- ข้อร้องเรียน</li> <li>- ข้อเสนอแนะ</li> </ul>	ชุมชนในพื้นที่โครงการ	1 ครั้งต่อปี ตลอดระยะการผลิต	<p>บริษัทฯ ได้ดำเนินการสำรวจทัศนคติความคิดเห็นของประชาชน ดังนี้</p> <ul style="list-style-type: none"> <li>- ดำเนินการจัดประชุมรับฟังความคิดเห็นประชาชน เมื่อวันที่ 27-28 ตุลาคม พ.ศ.2565</li> <li>- การสอบถามด้วยแบบสอบถามทางเศรษฐกิจ-สังคม ดำเนินการสำรวจเมื่อวันที่ 9 พฤศจิกายน พ.ศ.2565</li> </ul> <p>โดยรายละเอียดผลการดำเนินงานแสดงดังหัวข้อที่ 3.4</p>	-





#### สัญลักษณ์

-  ฐานหลุมผลิต
-  รัศมี 50 เมตร จากกึ่งกลางแนวท่อลำเลียงปิโตรเลียมของโครงการ
-  แนวท่อลำเลียงปิโตรเลียมของโครงการ
-  หมู่บ้าน



รูปที่ 3.4-1 ที่ตั้งโครงการและขอบเขตพื้นที่จัดประชุมและสำรวจทัศนคติและความคิดเห็นของประชาชน  
(แนวท่อลำเลียงปิโตรเลียมจากฐานหลุมผลิตทับแรด-เอ (TRT-A) ไปยังฐานหลุมผลิตทับแรด-ซี (TRT-C))



- ผลการปฏิบัติตามมาตรการติดตามตรวจสอบผลกระทบสิ่งแวดล้อมของโครงการ
- การเตรียมความพร้อมสำหรับการตอบสนองเหตุฉุกเฉิน
- การดำเนินกิจกรรมเพื่อชุมชนและสังคม (CSR)
- ช่องทางการติดต่อ การรับเรื่องร้องเรียน และข้อเสนอแนะ

#### 4) ผลการจัดประชุมรับฟังความคิดเห็นของประชาชน

การประชุมรับฟังความคิดเห็นของประชาชน เน้นกลุ่มชุมชนที่อาศัยอยู่ใกล้เคียงแนวท่อลำเลียงปิโตรเลียมของโครงการ มีผู้เข้าร่วมประชุมทั้งสิ้นจำนวน 73 คน รายละเอียดดังตารางที่ 3.4-2 (รายชื่อผู้เข้าร่วมประชุมแสดงดังภาคผนวกที่ 17) และภาพกิจกรรมการประชุมรับฟังความคิดเห็นของประชาชนดังภาพที่ 3.4-1

ตารางที่ 3.4-2 รายละเอียดการดำเนินกิจกรรมการประชุมรับฟังความคิดเห็นของประชาชน (แนวท่อลำเลียงปิโตรเลียมจากฐานหลุมผลิตทับแร่-เอ (TRT-A) ไปยังฐานหลุมผลิตทับแร่-ซี (TRT-C))

ลำดับที่	วัน/เวลา	สถานที่	ผู้เข้าร่วมฯ (คน)
1	วันที่ 27 ตุลาคม พ.ศ.2565 เวลา 13.30-15.30 น.	ห้องประชุมองค์การบริหารส่วนตำบลบึงทับแร่ อำเภอลานกระบือ จังหวัดกำแพงเพชร	73
รวมจำนวนผู้เข้าร่วมประชุมทั้งสิ้น			73

ที่มา: บริษัท วิชั่น อี คอนซัลแทนท์ จำกัด, พ.ศ.2565



ภาพที่ 3.4-1 บรรยากาศการประชุมรับฟังความคิดเห็นของประชาชน (แนวท่อลำเลียงปิโตรเลียมจากฐานหลุมผลิตทับแร่-เอ (TRT-A) ไปยังฐานหลุมผลิตทับแร่-ซี (TRT-C))

ทั้งนี้ ภายหลังจากบรรยายข้อมูลโครงการ บริษัทฯ ได้เปิดโอกาสให้ผู้เข้าร่วมประชุมได้ซักถามและแสดงความคิดเห็น เพื่อสะท้อนปัญหา/ผลกระทบที่อาจจะได้รับการดำเนินการโครงการ โดยมีผู้เข้าร่วมประชุมให้ความสนใจและซักถามข้อสงสัยต่าง ๆ ตลอดจนให้ข้อเสนอแนะต่าง ๆ โดยมีรายละเอียดดังนี้

- ควรมีการลงพื้นที่ไปสอบถามความคิดเห็นของแต่ละหมู่บ้าน เพื่อให้ได้ข้อมูลหรือข้อเสนอแนะมากกว่าที่ได้จากการจัดประชุม
- ปล่องเผาก๊าซที่มีการเผาตลอดเวลา มีผลทำให้อุณหภูมิในพื้นที่สูงขึ้นหรือไม่
- ก๊าซที่เผาทั้งสามารถนำมาใช้ประโยชน์ได้หรือไม่
- กลิ่นก๊าซมีผลกระทบต่อร่างกายและชุมชนหรือไม่

#### 3.4.2 การจัดประชุมรับฟังความคิดเห็นของประชาชน (แนวท่อลำเลียงปิโตรเลียมจากฐานหลุมผลิตหนองมะฆาม-ไอ (NMM-I) ไปยังฐานหลุมผลิตหนองมะฆาม-ดี (NMM-D))

บริษัทที่ปรึกษาได้จัดประชุมรับฟังความคิดเห็นของประชาชนที่มีต่อการดำเนินการ เมื่อวันที่ 27-28 ตุลาคม พ.ศ.2565 เพื่อให้ข้อมูลข่าวสารของโครงการ นำเสนอผลการติดตามตรวจสอบการปฏิบัติตามมาตรการป้องกันและแก้ไขผลกระทบสิ่งแวดล้อม และมาตรการติดตามตรวจสอบผลกระทบสิ่งแวดล้อม ตลอดจนรับฟังความคิดเห็น/ข้อเสนอแนะและข้อร้องเรียนของประชาชนที่มีต่อโครงการ โดยเน้นกลุ่มชุมชนที่อาศัยอยู่ในรัศมี 50 เมตร จากกึ่งกลางแนวท่อลำเลียงของโครงการ

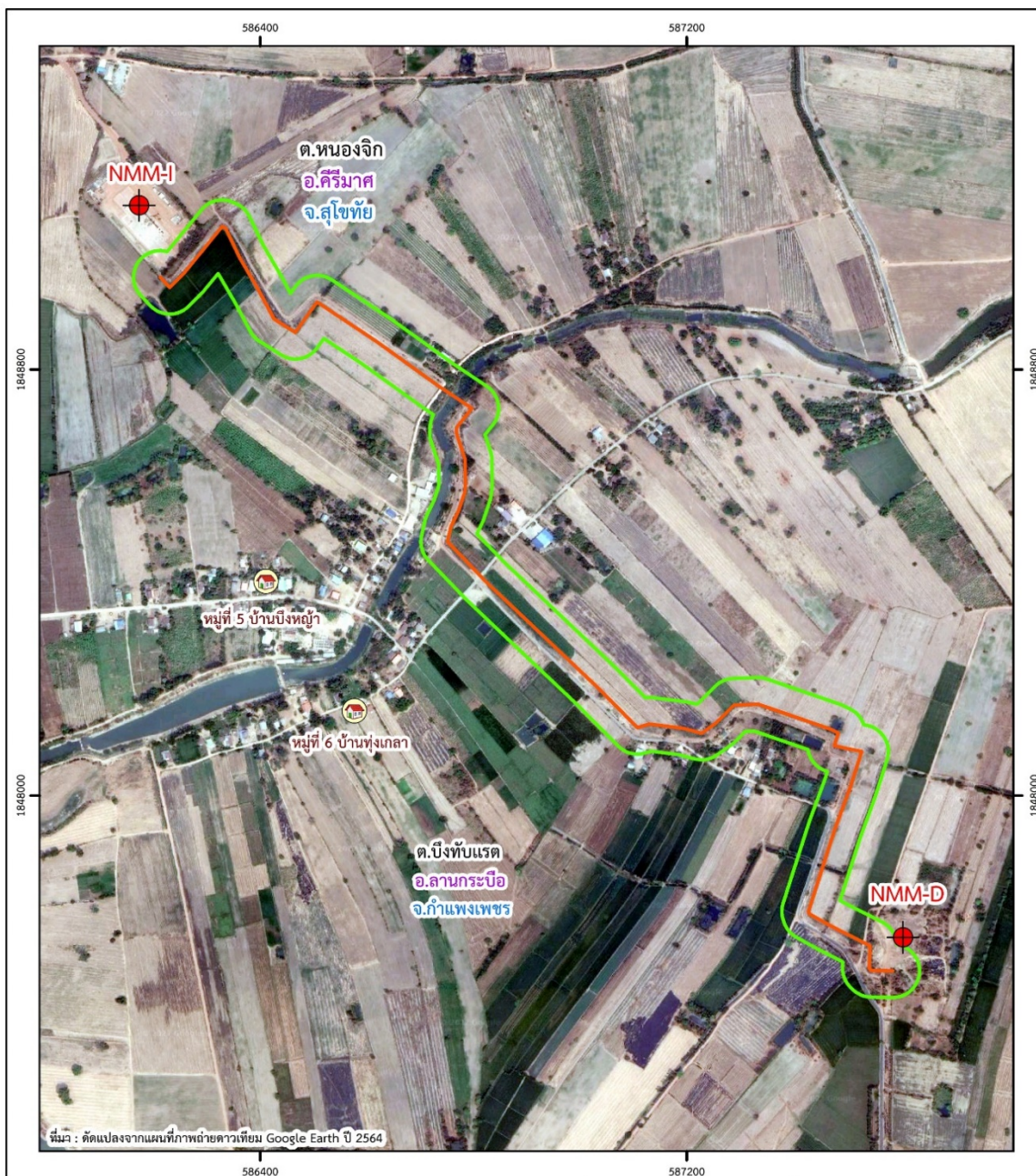
##### 1) วัตถุประสงค์ของการจัดประชุมรับฟังความคิดเห็นของประชาชน

- เพื่อชี้แจง และเผยแพร่ข้อมูลข่าวสารของโครงการให้ประชาชนได้รับทราบ
- เพื่อนำเสนอผลการติดตามตรวจสอบการปฏิบัติตามมาตรการป้องกันและแก้ไขผลกระทบสิ่งแวดล้อม และมาตรการติดตามตรวจสอบผลกระทบสิ่งแวดล้อมของโครงการ
- เพื่อรับฟังความคิดเห็น ข้อเสนอแนะ ข้อห่วงกังวล/ร้องเรียนที่ชุมชนอาจได้รับจากการดำเนินการโครงการ เพื่อเป็นแนวทางแก้ไขและปรับปรุงการดำเนินงานต่อไป





##### 2) ขอบเขตพื้นที่และกลุ่มเป้าหมาย

การประชุมรับฟังความคิดเห็นของประชาชน เน้นกลุ่มชุมชนที่อาศัยอยู่ในรัศมี 50 เมตร จากกึ่งกลางแนวท่อลำเลียงของโครงการ โดยกลุ่มเป้าหมาย ประกอบด้วย ประชาชนและผู้นำชุมชนหมู่ที่ 5 บ้านบึงหญ้า ตำบลหนองจิก อำเภอศรีรีมาศ จังหวัดสุโขทัย และหมู่ที่ 6 บ้านทุ่งเถลา ตำบลบึงทับแรต อำเภอลานกระบือ จังหวัดกำแพงเพชร (ดังรูปที่ 3.4-2)

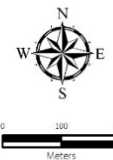
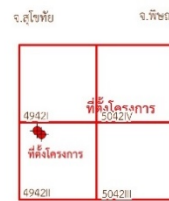




#### สัญลักษณ์

-  ฐานหลุมผลิต
-  รัศมี 50 เมตร จากกึ่งกลางแนวท่อลำเลียงปิโตรเลียมของโครงการ
-  แนวท่อลำเลียงปิโตรเลียมของโครงการ
-  หมู่บ้าน

#### สารบัญแผนที่



รูปทรงรี.....ระบบ WGS 1984  
เส้นโครงแผนที่.....พิกัดทอรัสเมอร์เคเตอร์  
พื้นหลักฐานทางตั้ง.....ระดับน้ำทะเลปานกลาง  
พื้นหลักฐานทางราบ.....ระบบ WGS 1984

รูปที่ 3.4-2 ที่ตั้งโครงการและขอบเขตพื้นที่จัดประชุมและสำรวจทัศนคติและความคิดเห็นของประชาชน (แนวท่อลำเลียงปิโตรเลียมจากฐานหลุมผลิตหนองมะขาม-ไอ (NMM-I) ไปยังฐานหลุมผลิตหนองมะขาม-ดี (NMM-D))

### 3) รายละเอียดในการประชุมรับฟังความคิดเห็นของประชาชน

กิจกรรมการประชาสัมพันธ์และรับฟังความคิดเห็นของประชาชน มีลำดับการประชุม 4 ช่วง ได้แก่  
1) การกล่าวต้อนรับผู้เข้าร่วมประชุม 2) การบรรยายข้อมูลโครงการ 3) การตอบข้อซักถาม รับฟังความคิดเห็น/  
ข้อเสนอแนะ และข้อร้องเรียนของผู้เข้าร่วมประชุม และ 4) สรุปการประชุมและปิดการประชุม โดยมีหัวข้อที่นำเสนอ ดังนี้

- รายละเอียดทั่วไปและความเป็นมาของโครงการ
- กิจกรรมในระยะผลิตผ่านระบบท่อลำเลียงปิโตรเลียมจากฐานหลุมผลิตหนองมะขาม-ไอ (NMM-I) ไปยังฐานหลุมผลิตหนองมะขาม-ดี (NMM-D)
- ผลการตรวจประเมินการปฏิบัติตามมาตรการป้องกันและแก้ไขผลกระทบสิ่งแวดล้อมของโครงการ
- ผลการปฏิบัติตามมาตรการติดตามตรวจสอบผลกระทบสิ่งแวดล้อมของโครงการ
- การเตรียมความพร้อมสำหรับการตอบสนองเหตุฉุกเฉิน
- การดำเนินกิจกรรมเพื่อชุมชนและสังคม (CSR)
- ช่องทางการติดต่อ การรับเรื่องร้องเรียน และข้อเสนอแนะ

### 4) ผลการจัดประชุมรับฟังความคิดเห็นของประชาชน

การประชุมรับฟังความคิดเห็นของประชาชน เน้นกลุ่มชุมชนที่อาศัยอยู่ใกล้เคียงแนวท่อลำเลียงปิโตรเลียมของโครงการ มีผู้เข้าร่วมประชุมทั้งสิ้นจำนวน 119 คน รายละเอียดดังตารางที่ 3.4-3 (รายชื่อผู้เข้าร่วมประชุมแสดงดังภาคผนวกที่ 17) และภาพกิจกรรมการประชุมรับฟังความคิดเห็นของประชาชนดังภาพที่ 3.4-2

ตารางที่ 3.4-3 รายละเอียดการดำเนินกิจกรรมการประชุมรับฟังความคิดเห็นของประชาชน (แนวท่อลำเลียงปิโตรเลียมจากฐานหลุมผลิตหนองมะขาม-ไอ (NMM-I) ไปยังฐานหลุมผลิตหนองมะขาม-ดี (NMM-D))

ลำดับที่	วัน/เวลา	สถานที่	ผู้เข้าร่วมฯ (คน)
1	วันที่ 27 ตุลาคม พ.ศ.2565 เวลา 13.30-15.30 น.	ห้องประชุมองค์การบริหารส่วนตำบลบึงทับแรต อำเภอเอราวัณ จังหวัดกำแพงเพชร	73
2	วันที่ 28 ตุลาคม พ.ศ.2565 เวลา 17.00-19.00 น.	ศาลากลางบ้านหมู่ที่ 5 ตำบลหนองจิก อำเภอศรีนคร จังหวัดสุโขทัย	46
รวมจำนวนผู้เข้าร่วมประชุมทั้งสิ้น			119

ที่มา: บริษัท วิชั่น อี คอนซัลแทนท์ จำกัด, พ.ศ.2565

ทั้งนี้ ภายหลังจากการบรรยายข้อมูลโครงการ บริษัทฯ ได้เปิดโอกาสให้ผู้เข้าร่วมประชุมได้ซักถามและแสดงความคิดเห็น เพื่อสะท้อนปัญหา/ผลกระทบที่อาจจะได้รับการดำเนินการโครงการ โดยมีผู้เข้าร่วมประชุมให้ความสนใจและซักถามข้อสงสัยต่าง ๆ ตลอดจนให้ข้อเสนอแนะต่าง ๆ โดยมีรายละเอียดดังนี้

- ควรมีการลงพื้นที่ไปสอบถามความคิดเห็นของแต่ละหมู่บ้าน เพื่อให้ได้ข้อมูลหรือข้อเสนอแนะมากกว่าที่ได้จากการจัดประชุม
- ปล่องเผาก๊าซที่มีการเผาตลอดเวลา มีผลทำให้อุณหภูมิในพื้นที่สูงขึ้นหรือไม่
- ก๊าซที่เผาไหม้สามารถนำมาใช้ประโยชน์ได้หรือไม่
- กลิ่นก๊าซมีผลกระทบต่อร่างกายและชุมชนหรือไม่
- ขอความอนุเคราะห์บริษัทฯ ในเรื่องของงบประมาณในการซ่อมแซมถนนในชุมชนเพิ่มเติม (ระยะทางประมาณ 200 เมตร) เพื่อให้ถนนตลอดทั้งเส้นได้รับการซ่อมแซมที่สมบูรณ์
- ขอความอนุเคราะห์ท่อที่ปลดระวางให้กับโรงเรียน เนื่องจากมีแผนที่จะดำเนินการก่อสร้างโดมให้กับนักเรียน
- อยากทราบนโยบายในการสนับสนุนช่วยเหลือชุมชนของโครงการในรูปแบบประจำปี หรือเป็นการสนับสนุนงบประมาณในการทำกิจกรรมให้แล้วเสร็จเป็นรูปเป็นร่างมีบ้างหรือไม่ และมีด้านใดบ้าง





ภาพที่ 3.4-2 บรรยากาศการประชุมรับฟังความคิดเห็นของประชาชน (แนวท่อลำเลียงปิโตรเลียม  
จากฐานหลุมผลิตหนองมะฆาม-ไอ (NMM-I) ไปยังฐานหลุมผลิตหนองมะฆาม-ดี (NMM-D))

ทั้งนี้ การดำเนินกิจกรรมรับฟังความคิดเห็นของประชาชน ได้รับความร่วมมืออย่างดียิ่งจากผู้นำชุมชน และประชาชนที่อาศัยอยู่ใกล้เคียงแนวท่อลำเลียงปิโตรเลียมของโครงการ ทำให้คณะทำงานสามารถดำเนินการได้ สำเร็จลุล่วงตามเป้าหมายที่กำหนดไว้ โดยประชาชนส่วนใหญ่ไม่ได้รับผลกระทบจากการดำเนินโครงการ แต่มีบาง ประเด็นที่ประชาชนในพื้นที่มีข้อคิดเห็น/ข้อเสนอแนะ ดังที่ได้กล่าวไว้ ซึ่งบริษัทที่ปรึกษาได้รวบรวมข้อคิดเห็น/ ข้อเสนอแนะให้แก่บริษัท ปตท.สผ. สยาม จำกัด เพื่อนำไปพิจารณาประกอบการดำเนินงานของโครงการต่อไป

### 3.4.3 การสำรวจทัศนคติและความคิดเห็นของประชาชนโดยใช้แบบสอบถาม (แนวท่อลำเลียงปิโตรเลียมจากฐานหลุมผลิตทับแตร-เอ (TRT-A) ไปยังฐานหลุมผลิตทับแตร-ซี (TRT-C))

บริษัทที่ปรึกษาได้ดำเนินการสำรวจทัศนคติและความคิดเห็นของหัวหน้าครัวเรือน และผู้นำชุมชนที่อยู่ในรัศมี 50 เมตร จากกึ่งกลางแนวท่อลำเลียงปิโตรเลียมจากฐานหลุมผลิตทับแตร-เอ (TRT-A) ไปยังฐานหลุมผลิตทับแตร-ซี (TRT-C) โดยใช้แบบสอบถาม (Questionnaire) เพื่อสำรวจสภาพเศรษฐกิจ-สังคม ผลกระทบสิ่งแวดล้อมของชุมชนในระหว่างดำเนินการผลิตผ่านระบบท่อลำเลียงปิโตรเลียม และข้อร้องเรียนหรือข้อเสนอแนะอื่น ๆ ที่มีต่อโครงการ เพื่อให้ทราบถึงผลกระทบ ปัญหาความเดือดร้อน และความคิดเห็นที่มีต่อการดำเนินงานของโครงการ ซึ่งมีรายละเอียดดังนี้

#### 1) วัตถุประสงค์ในการศึกษา

- เพื่อศึกษาข้อมูลทั่วไปของชุมชนที่อยู่บริเวณใกล้เคียงแนวท่อลำเลียงปิโตรเลียมของโครงการ เช่น ข้อมูลทางเศรษฐกิจ-สังคมของครัวเรือน ข้อมูลด้านระบบสาธารณสุขภาค เป็นต้น
- เพื่อรับทราบปัญหาสิ่งแวดล้อม ความเดือดร้อนรำคาญ ในระยะผลิตระบบท่อลำเลียงปิโตรเลียม ของโครงการ
- เพื่อรับทราบถึงการรับรู้ข้อมูลข่าวสาร ความคิดเห็น ข้อเสนอแนะ และข้อร้องเรียนของชุมชนที่มีต่อโครงการ

#### 2) ขอบเขตพื้นที่ศึกษา

ขอบเขตพื้นที่ในการสำรวจทัศนคติและความคิดเห็นของประชาชนโดยใช้แบบสอบถามครอบคลุมรัศมี 50 เมตรจากกึ่งกลางแนวท่อลำเลียงปิโตรเลียมของโครงการ โดยมีกลุ่มเป้าหมาย ประกอบด้วย ประชาชนและผู้นำชุมชนหมู่ที่ 3 บ้านบึงทับแตร และหมู่ที่ 8 บ้านทุ่งโพธิ์เงิน ตำบลบึงทับแตร อำเภอลานกระบือ จังหวัดกำแพงเพชร (ดังรูปที่ 3.4-1)

#### 3) การกำหนดจำนวนตัวอย่าง

จากการสำรวจและรวบรวมข้อมูลจำนวนครัวเรือนจากหน่วยงานที่เกี่ยวข้องประกอบการพิจารณาจากภาพถ่ายทางอากาศของ Google Earth ปี พ.ศ.2564 และการสำรวจภาคสนาม พบว่า ไม่มีครัวเรือนที่อาศัยอยู่ในรัศมี 50 เมตรจากกึ่งกลางแนวท่อลำเลียงปิโตรเลียมของโครงการ บริษัทที่ปรึกษาจึงได้กำหนดให้ทำการสำรวจสภาพเศรษฐกิจ-สังคม และความคิดเห็นของผู้นำชุมชนที่อยู่ในพื้นที่ศึกษาหมู่บ้านละ 3 ตัวอย่าง รวมทั้งสิ้นจำนวน 6 ตัวอย่าง (ดังตารางที่ 3.4-4)

ตารางที่ 3.4-4 จำนวนตัวอย่างในการสำรวจทัศนคติและความคิดเห็นโดยใช้แบบสอบถาม (แนวท่อลำเลียงปิโตรเลียมจากฐานหลุมผลิตทับแตร-เอ (TRT-A) ไปยังฐานหลุมผลิตทับแตร-ซี (TRT-C))

จังหวัด	อำเภอ	ตำบล	ชื่อหมู่บ้าน	จำนวนตัวอย่าง	
				ครัวเรือน	ผู้นำชุมชน
กำแพงเพชร	ลานกระบือ	บึงทับแตร	1. หมู่ที่ 3 บ้านบึงทับแตร	-	3
			2. หมู่ที่ 8 บ้านทุ่งโพธิ์เงิน	-	3
		รวม		-	6

ที่มา : บริษัท วิชั่น อี คอนซัลแทนท์ จำกัด, พ.ศ.2565

#### 4) โครงสร้างของแบบสอบถาม

การการสำรวจทัศนคติและความคิดเห็นของประชาชน และผู้นำชุมชน จะใช้แบบสอบถามที่มีโครงสร้างแน่นอนชัดเจน มีคำถามทั้งปลายปิดและเปิด เพื่อให้ผู้ตอบแบบสอบถามสามารถแสดงความคิดเห็นได้อย่างครอบคลุม โดยโครงสร้างของแบบสอบถามประกอบด้วย 7 ประเด็นหลัก ได้แก่ (ตัวอย่างแบบสอบถามดังภาคผนวกที่ 18)

1. ข้อมูลทั่วไปของผู้ให้สัมภาษณ์ เช่น สถานภาพ อายุ ศาสนา การศึกษา การตั้งถิ่นฐาน
2. ข้อมูลทางเศรษฐกิจของครัวเรือน เช่น อาชีพ รายได้ รายจ่าย จำนวนสมาชิกในครอบครัว
3. ข้อมูลสุขภาพอนามัยและสาธารณสุข
4. สภาพแวดล้อมในปัจจุบันของชุมชน และผลกระทบสิ่งแวดล้อม
5. การรับรู้ข้อมูลข่าวสารและความเข้าใจต่อโครงการ
6. การมีส่วนร่วมในการเฝ้าระวังผลกระทบสิ่งแวดล้อม
7. ทัศนคติต่อโครงการ

#### 5) การวิเคราะห์ข้อมูล

ข้อมูลจากการสำรวจ ถูกนำมาตรวจสอบความครบถ้วนสมบูรณ์ และทำการประมวลผลด้วยโปรแกรมสำเร็จรูปสำหรับการวิจัยทางสังคมศาสตร์ (Statistic Package for the Social Science, SPSS) สถิติที่ใช้ ได้แก่ ร้อยละ (Percentage) และค่าเฉลี่ย (Mean) โดยนำเสนอในรูปแบบตารางแสดงความถี่ ร้อยละ และค่าเฉลี่ย (ดังภาคผนวกที่ 19)

#### 6) ผลการสำรวจทัศนคติและความคิดเห็นของประชาชนโดยใช้แบบสอบถาม

การสำรวจทัศนคติและความคิดเห็นของประชาชน และผู้นำชุมชนที่อาศัยอยู่ในรัศมีพื้นที่ศึกษา ดำเนินการเมื่อวันที่ 9 พฤศจิกายน พ.ศ.2565 จำนวนทั้งสิ้น 6 ราย ซึ่งสามารถสรุปรายละเอียดได้ดังนี้ (บรรยากาศการสำรวจความคิดเห็นดังภาพที่ 3.4-3)

##### 6.1) กลุ่มหัวหน้าครัวเรือน

##### 6.1.1) ข้อมูลทั่วไปของผู้ให้สัมภาษณ์

เพศ อายุ ศาสนา การศึกษา ผู้ให้สัมภาษณ์ทั้งหมด จำนวน 6 ราย เป็นเพศชาย และเป็นเพศหญิง ในสัดส่วนที่เท่ากัน จำนวน 3 ราย มีอายุเฉลี่ย 44 ปี โดยผู้ให้สัมภาษณ์ทั้งหมดนับถือศาสนาพุทธ จากการสอบถามข้อมูลด้านการศึกษา ผู้ให้สัมภาษณ์ ระบุว่า สำเร็จการศึกษาระดับมัธยมศึกษาตอนปลาย/ปวช. สำเร็จการศึกษาระดับประถมศึกษา และสำเร็จการศึกษาระดับมัธยมศึกษาตอนต้น ในสัดส่วนที่เท่ากัน จำนวน 2 ราย

สถานภาพ และภูมิลาเนา ผู้ให้สัมภาษณ์ จำนวน 5 ราย ระบุว่า ดำรงตำแหน่งอื่น ๆ ได้แก่ อาสาสมัครสาธารณสุขประจำบ้าน (อสม.) และส่วนที่เหลือ จำนวน 1 ราย ดำรงตำแหน่งผู้ใหญ่บ้าน/ประธานชุมชน ซึ่งมีระยะเวลาในการดำรงตำแหน่งโดยประมาณ 11 ปี โดยผู้ให้สัมภาษณ์ จำนวน 5 ราย ระบุว่า อยู่ในพื้นที่ตั้งแต่เกิด และจำนวน 1 ราย ระบุว่า ย้ายมาจากที่อื่น โดยย้ายมาจากจังหวัดสุโขทัย ซึ่งระยะเวลาในการอาศัยอยู่ในพื้นที่ประมาณ 40 ปี จากการสอบถามถึงการโยกย้ายถิ่นฐาน ผู้ให้สัมภาษณ์ทั้งหมด จำนวน 6 ราย ระบุว่า ไม่คิดจะย้าย เนื่องจากเป็นบ้านเกิด และมีครอบครัวอยู่ที่นี่





#### 6.1.2) ข้อมูลทางเศรษฐกิจของชุมชน

การประกอบอาชีพของคนในชุมชน ผู้ให้สัมภาษณ์ทั้งหมด จำนวน 6 ราย ระบุว่า ประชาชนประกอบอาชีพเกษตรกรรมเป็นอาชีพหลัก ได้แก่ ทำนา ทำไร่ เป็นต้น จากการสอบถามถึงอาชีพรอง/รายได้เสริมของประชาชนในชุมชน ผู้ให้สัมภาษณ์ทั้งหมด จำนวน 6 ราย ระบุว่า มีอาชีพรอง/อาชีพเสริม ได้แก่ รับจ้างทั่วไป จากการสอบถามถึงปัญหาด้านการประกอบอาชีพ ผู้ให้สัมภาษณ์ จำนวน 4 ราย ระบุว่า มีปัญหาจากการประกอบอาชีพ ได้แก่ ราคาผลผลิตทางการเกษตรตกต่ำ ทำให้รายได้ลดลง ปัญหาน้ำท่วม และโรคระบาดโควิด-19 เป็นต้น และส่วนที่เหลือจำนวน 2 ราย ระบุว่า ไม่มีปัญหาจากการประกอบอาชีพ

ฐานะทางเศรษฐกิจชุมชน ผู้ให้สัมภาษณ์ จำนวน 3 ราย ระบุว่า ประชาชนในชุมชนมีรายได้ไม่เพียงพอจำเป็นต้องกู้ยืม จำนวน 2 ราย ระบุว่า มีรายได้ไม่เพียงพอ แต่ไม่มีหนี้สิน และจำนวน 1 ราย ระบุว่า มีรายได้เพียงพอแต่ไม่มีเหลือเก็บออม

การเปลี่ยนแปลงทางเศรษฐกิจ ผู้ให้สัมภาษณ์ทั้งหมด จำนวน 6 ราย ระบุว่า รายได้จากการประกอบอาชีพลดลง

#### 6.1.3) ข้อมูลด้านสุขภาพอนามัย และสาธารณสุขโรค

การเจ็บป่วยและการสาธารณสุข ผลการสอบถามถึงโรคหรืออาการเจ็บป่วยของประชาชนในชุมชนที่พบป่วย 3 อันดับแรก ได้แก่ อันดับ 1 โรคความดันโลหิต/เบาหวาน อันดับ 2 โรคไข้หวัด อันดับ 3 โรคไต เมื่อสอบถามถึงการเจ็บป่วยด้วยโรคติดต่อ/โรคระบาดในชุมชน ผู้ให้สัมภาษณ์ทั้งหมด จำนวน 6 ราย ระบุว่า เคยมีการ

เจ็บป่วยด้วยโรคโควิด-19 เมื่อสอบถามถึงการได้รับบาดเจ็บจากอุบัติเหตุจากการจราจร ผู้ให้สัมภาษณ์ทั้งหมดจำนวน 6 ราย ระบุว่าไม่เคยได้รับบาดเจ็บจากอุบัติเหตุจากการจราจร เมื่อสอบถามถึงสถานพยาบาลที่เข้ารับการรักษามือเจ็บป่วย ผู้ให้สัมภาษณ์ ระบุว่า เข้ารับการรักษาศูนย์ที่โรงพยาบาลของรัฐ ได้แก่ โรงพยาบาลกำแพงเพชร และโรงพยาบาลลานกระบือ และเข้ารับการรักษาศูนย์ที่โรงพยาบาลส่งเสริมสุขภาพตำบล (รพ.สต.) ได้แก่ โรงพยาบาลส่งเสริมสุขภาพตำบลบ้านประดู่งาม เมื่อสอบถามถึงความเพียงพอของการให้บริการทางการแพทย์และสาธารณสุขในพื้นที่ ผู้ให้สัมภาษณ์ทั้งหมดจำนวน 6 ราย ระบุว่า สถานบริการด้านสาธารณสุขในพื้นที่มีความเพียงพอทั้งด้านบุคลากร และอุปกรณ์การแพทย์ จากการสอบถามถึงกิจกรรมส่งเสริมสุขภาพของประชาชนในชุมชน ผู้ให้สัมภาษณ์จำนวน 4 ราย ระบุว่า ชุมชนไม่มีกิจกรรมส่งเสริมสุขภาพ และส่วนที่เหลือจำนวน 2 ราย ระบุว่า ชุมชนมีกิจกรรมส่งเสริมสุขภาพ ได้แก่ การตรวจสุขภาพ และกีฬาสามัคคีภายในหมู่บ้าน เป็นต้น จากการสอบถามถึงสุขภาพโดยรวมของประชาชนในชุมชน ผู้ให้สัมภาษณ์ทั้งหมดจำนวน 6 ราย ระบุว่า ประชาชนในชุมชนของตนมีสุขภาพดี/ปกติ นอกจากนี้ได้สอบถามถึงความพึงพอใจในการดำรงชีวิต ผู้ให้สัมภาษณ์จำนวน 5 ราย ระบุว่ามีความสุข เนื่องจากชุมชนอยู่กันแบบญาติพี่น้องและรู้จักกัน และส่วนใหญ่เป็นผู้สูงอายุอาศัยอยู่ในพื้นที่ ส่วนที่เหลือจำนวน 1 ราย ระบุว่า ไม่มีความสุข เนื่องจากการประกอบอาชีพมีปัญหา จึงทำให้รายได้ไม่เพียงพอ

**เพื่อการบริโภค (น้ำสำหรับดื่ม และประกอบอาหาร)** ผู้ให้สัมภาษณ์ ระบุว่า ชุมชนซื้อน้ำดื่มบรรจุขวด/ถังเพื่อการบริโภค และใช้น้ำประปาเพื่อการบริโภค ในสัดส่วนที่เท่ากัน จำนวน 3 ราย เมื่อสอบถามถึงปริมาณน้ำและคุณภาพน้ำ ผู้ให้สัมภาษณ์จำนวน 5 ราย ระบุว่า ปริมาณน้ำมีเพียงพอตลอดปี และส่วนที่เหลือจำนวน 1 ราย ระบุว่า ปริมาณน้ำไม่เพียงพอในบางเดือน โดยผู้ให้สัมภาษณ์ทั้งหมดจำนวน 6 ราย ระบุว่า น้ำมีคุณภาพดี

**น้ำเพื่อการอุปโภค (น้ำสำหรับซักล้าง และน้ำใช้)** ผู้ให้สัมภาษณ์ทั้งหมดจำนวน 6 ราย ระบุว่า ชุมชนใช้น้ำประปาเพื่อการอุปโภค เมื่อสอบถามถึงปริมาณน้ำและคุณภาพน้ำ ผู้ให้สัมภาษณ์ทั้งหมดจำนวน 6 ราย ระบุว่า ปริมาณน้ำมีเพียงพอตลอดปี โดยผู้ให้สัมภาษณ์ ระบุว่า น้ำมีคุณภาพดี และระบุว่า น้ำมีคุณภาพไม่ดี เนื่องจากน้ำขุ่น และมีตะกอน ในสัดส่วนที่เท่ากัน จำนวน 3 ราย

**การกักตุนน้ำเสีย/น้ำทิ้งในชุมชน** ผู้ให้สัมภาษณ์ (จำนวน 5 ราย) ระบุว่า ชุมชนมีการระบายน้ำเสีย/น้ำทิ้งลงพื้นดินหรือที่โล่งข้างบ้าน และส่วนที่เหลือ (จำนวน 3 ราย) ระบุว่า มีการระบายน้ำทิ้งลงท่อระบายน้ำสาธารณะ

**การจัดการขยะในชุมชน** ผู้ให้สัมภาษณ์ (จำนวน 6 ราย) ระบุว่า ชุมชนมีการจัดการขยะโดยรวมให้หน่วยงานเทศบาล/อบต.จัดเก็บ รองลงมา (จำนวน 5 ราย) ระบุว่า มีการจัดการโดยการเผา และส่วนที่เหลือ (จำนวน 1 ราย) ระบุว่า จัดการโดยการขุดหลุมฝัง

#### 6.1.4) ผลกระทบสิ่งแวดล้อมจากการดำเนินโครงการ

**ผลกระทบสิ่งแวดล้อมระหว่างมีโครงการ** จากการสอบถามถึงผลกระทบสิ่งแวดล้อมระหว่างมีการผลิตปิโตรเลียมของโครงการ ผู้ให้สัมภาษณ์ระบุว่า ได้รับผลกระทบ ได้แก่ ผิวถนนชำรุด/เสียหาย ผลผลิตทางการเกษตรตกต่ำ/เสียหาย แต่มีบางประเด็นที่ผู้ให้สัมภาษณ์ระบุว่า ไม่ได้รับผลกระทบ ได้แก่ ฝุ่นละออง/เขม่า/ควัน กลิ่นเหม็น เสียงดังรบกวน การจราจร/อุบัติเหตุ ขยะมูลฝอย/สิ่งปฏิกูล ขาดแคลนน้ำดื่ม/น้ำใช้ แหล่งน้ำธรรมชาติเน่าเสีย น้ำบาดาล/บ่อน้ำต้นคุณภาพน้ำแย่ง และการกีดขวางทางระบายน้ำ/น้ำท่วม รายละเอียดดังตารางที่ 3.4-5 (ดังภาคผนวกที่ 19)

- **ผิวถนนชำรุด/เสียหาย** ผู้ให้สัมภาษณ์ ระบุว่า ได้รับผลกระทบ จำนวน 2 ราย โดยระบุว่า ได้รับผลกระทบในระดับปานกลาง และในระดับน้อย ในสัดส่วนที่เท่ากัน จำนวน 1 ราย สำหรับการแก้ไขปัญหาของทางโครงการ ผู้ให้สัมภาษณ์ทั้งหมดจำนวน 2 ราย ระบุว่า ไม่ได้รับการแก้ไขปัญหา เมื่อถามถึงความพึงพอใจในการแก้ไขปัญหา ผู้ให้สัมภาษณ์ ระบุว่า พึงพอใจ และไม่พึงพอใจในการแก้ไขปัญหา ในสัดส่วนที่เท่ากัน จำนวน 1 ราย

ตารางที่ 3.4-5 ทิศนคติของผู้นำชุมชนด้านผลกระทบสิ่งแวดล้อมของชุมชนระหว่างมีโครงการ

ลำดับ	ผลกระทบสิ่งแวดล้อม	การได้รับผลกระทบ (ราย)		ระดับผลกระทบ (ราย)			การแก้ไขของบริษัท(ราย)		ความพึงพอใจ (ราย)	
		ไม่ได้รับ	ได้รับ	น้อย	ปานกลาง	มาก	แก้ไข	ไม่ได้แก้ไข	พอใจ	ไม่พอใจ
1	ผิวถนนชำรุด/เสียหาย	4	2	1	1	-	-	2	1	1
2	ผลผลิตทางการเกษตรตกต่ำ/เสียหาย	5	1	-	-	1	-	1	-	1
3	ฝุ่นละออง/เขม่า/ควัน	6	-	-	-	-	-	-	-	-
4	กลิ่นเหม็น	6	-	-	-	-	-	-	-	-
5	เสียงดังรบกวน	6	-	-	-	-	-	-	-	-
6	การจราจร/อุบัติเหตุ	6	-	-	-	-	-	-	-	-
7	ขยะมูลฝอย/สิ่งปฏิกูล	6	-	-	-	-	-	-	-	-
8	ขาดแคลนน้ำดื่ม/น้ำใช้	6	-	-	-	-	-	-	-	-
9	แหล่งน้ำธรรมชาติเน่าเสีย	6	-	-	-	-	-	-	-	-
10	น้ำบาดาล/บ่อน้ำต้นคุณภาพแย่ลง	6	-	-	-	-	-	-	-	-
11	การกีดขวางทางระบายน้ำ/น้ำท่วม	6	-	-	-	-	-	-	-	-

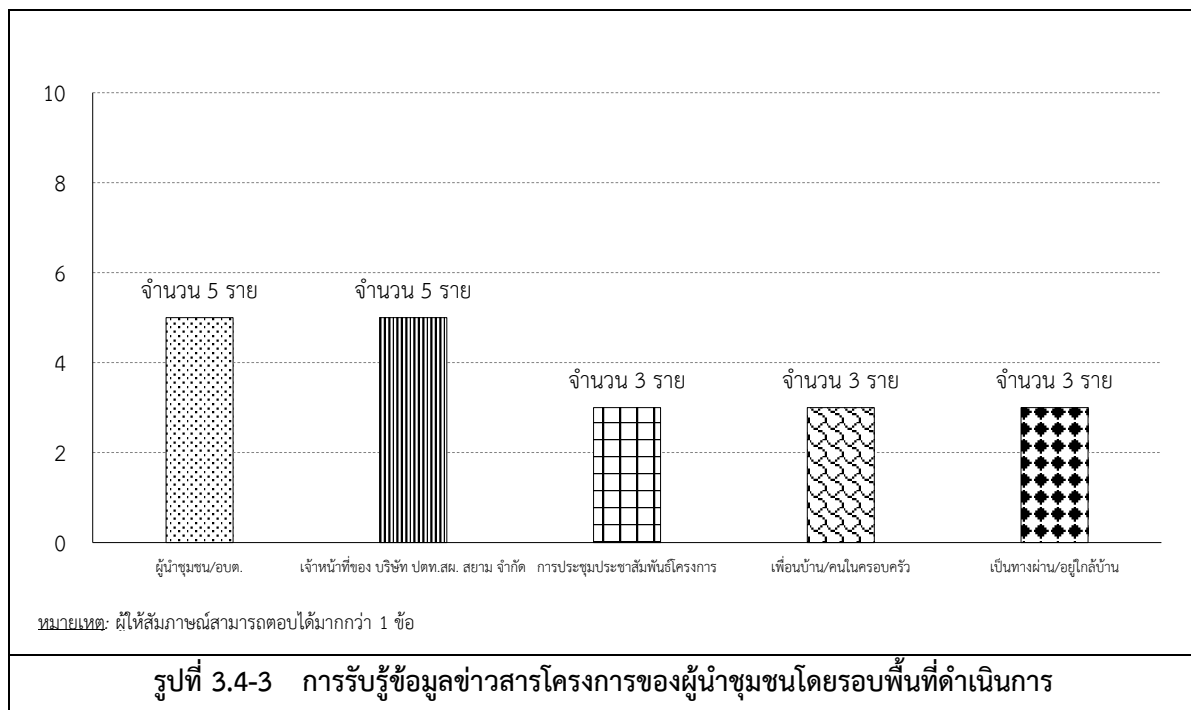
ที่มา: บริษัท วิชั่น อี คอนซัลแทนท์ จำกัด, พ.ศ.2565



- ผลผลิตทางการเกษตรตกต่ำ/เสียหาย ผู้ให้สัมภาษณ์ ระบุว่า ได้รับผลกระทบ จำนวน 1 ราย โดยระบุว่า ได้รับผลกระทบในระดับมาก สำหรับการแก้ไขปัญหาของทางโครงการ ผู้ให้สัมภาษณ์ ระบุว่า ไม่ได้รับการแก้ไขปัญหา และไม่พึงพอใจในการแก้ไขปัญหา ในสัดส่วนที่เท่ากัน จำนวน 1 ราย

#### 6.1.5) การรับรู้ข้อมูลข่าวสาร และความเข้าใจต่อโครงการ

การรับรู้ข้อมูลข่าวสาร ผู้ให้สัมภาษณ์ทั้งหมด จำนวน 6 ราย ระบุว่า ทราบข้อมูลโครงการมาก่อน โดยระบุว่า ทราบจากผู้นำชุมชน/อบต. และทราบจากเจ้าหน้าที่ของบริษัท ปตท.สผ. สยาม จำกัด (ในสัดส่วนที่เท่ากัน จำนวน 5 ราย) ทราบจากการประชุมประชาสัมพันธ์โครงการ ทราบจากเพื่อนบ้านและคนในครอบครัว และทราบเนื่องจากเป็นทางผ่าน/อยู่ใกล้บ้าน (ในสัดส่วนที่เท่ากัน จำนวน 3 ราย) ดังรูปที่ 3.4-3 ทั้งนี้ ผู้ให้สัมภาษณ์ ระบุว่า มีความรู้ความเข้าใจเกี่ยวกับโครงการในระดับเล็กน้อย จำนวน 3 ราย รองลงมาระบุว่า มีความรู้/ความเข้าใจเกี่ยวกับโครงการในระดับมาก จำนวน 2 ราย และส่วนที่เหลือจำนวน 1 ราย ระบุว่า มีความรู้/ความเข้าใจปานกลาง



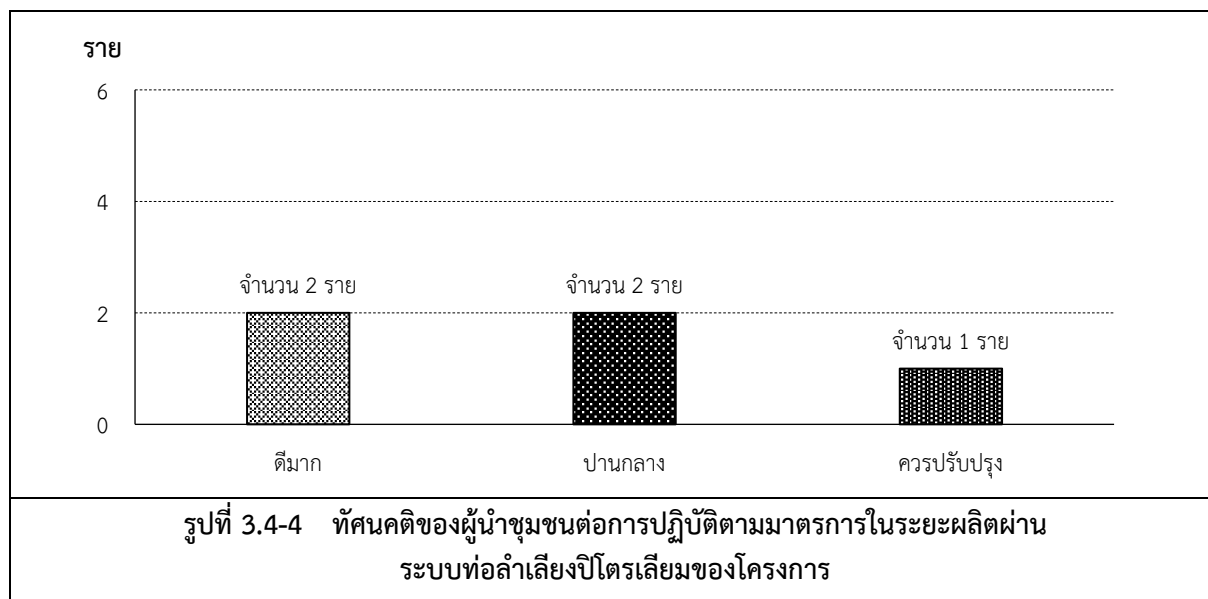
การประชาสัมพันธ์โครงการ ผู้ให้สัมภาษณ์ ระบุว่า โครงการมีการดำเนินงานด้านการประชาสัมพันธ์เพียงพอ ไม่จำเป็นต้องประชาสัมพันธ์เพิ่มเติม และระบุว่า เพียงพอ แต่อยากให้ประชาสัมพันธ์เพิ่มเติม ในสัดส่วนที่เท่ากัน จำนวน 3 ราย โดยข้อมูลที่ต้องการให้ประชาสัมพันธ์เพิ่มเติม ได้แก่ มาตรการป้องกันและลดผลกระทบด้านสิ่งแวดล้อม สำหรับช่องทางที่เหมาะสมในการประชาสัมพันธ์และให้ข้อมูลข่าวสารโครงการ ได้แก่ การจัดประชุมชี้แจงให้ประชาชนทราบ (จำนวน 4 ราย) แจ้งผ่านผู้นำชุมชน/กรรมการหมู่บ้าน และประชาสัมพันธ์ผ่านบอร์ดประชาสัมพันธ์ตามจุดต่าง ๆ ในชุมชน (ในสัดส่วนที่เท่ากัน จำนวน 2 ราย)

#### 6.1.6) การมีส่วนร่วมในการเฝ้าระวังผลกระทบสิ่งแวดล้อม

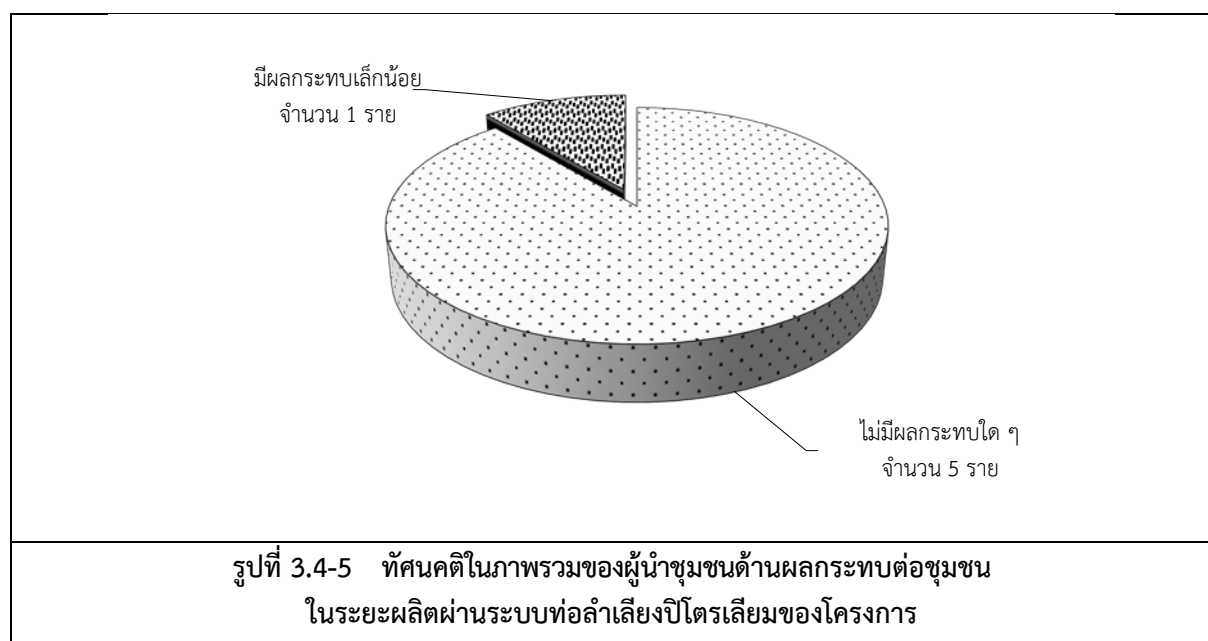
กรณีที่ได้รับผลกระทบจากการดำเนินกิจกรรมของโครงการ ผู้ให้สัมภาษณ์ทั้งหมด จำนวน 6 ราย ระบุว่า ไม่เคยร้องเรียนหรือเสนอแนะต่อโครงการ

### 6.1.7) ทศนคติต่อโครงการ

**มาตรการและการปฏิบัติตามมาตรการ** จากการสอบถามถึงความเพียงพอของมาตรการป้องกันและแก้ไขผลกระทบสิ่งแวดล้อม และมาตรการติดตามตรวจสอบผลกระทบสิ่งแวดล้อมของโครงการ ผู้ให้สัมภาษณ์ทั้งหมด จำนวน 6 ราย ระบุว่า เพียงพอ จากการสอบถามความคิดเห็นเกี่ยวกับการปฏิบัติตามมาตรการของโครงการ ผู้ให้สัมภาษณ์ ระบุว่า โครงการปฏิบัติตามมาตรการในระดับดีมาก และในระดับปานกลาง ในสัดส่วนที่เท่ากัน จำนวน 2 ราย เนื่องจากไม่ได้รับผลกระทบจากการดำเนินโครงการ และปฏิบัติตามมาตรการติดตามผลกระทบได้อย่างสม่ำเสมอ และส่วนที่เหลือ จำนวน 1 ราย ระบุว่า โครงการปฏิบัติตามมาตรการในระดับควรปรับปรุง เนื่องจากไม่มีการแก้ไขปัญหาที่เกิดขึ้น (ดังรูปที่ 3.4-4)



**ทศนคติในภาพรวมต่อโครงการ** จากการสอบถามความคิดเห็นของผู้นำชุมชนในภาพรวมต่อโครงการด้านผลกระทบต่อชุมชน ผู้ให้สัมภาษณ์ จำนวน 5 ราย ระบุว่า ไม่มีผลกระทบใด ๆ ต่อชุมชน และส่วนที่เหลือจำนวน 1 ราย ระบุว่า มีผลกระทบเล็กน้อย เนื่องจากปัญหาเสียงดัง (ดังรูปที่ 3.4-5)



**ข้อร้องเรียน** ผู้ให้สัมภาษณ์ทั้งหมด จำนวน 6 ราย ระบุว่า ไม่มีข้อร้องเรียนต่อโครงการ

**ข้อเสนอแนะอื่น ๆ** ผู้ให้สัมภาษณ์จำนวน 5 ราย ระบุว่า ไม่มีข้อเสนอแนะต่อโครงการ และส่วนที่เหลือ จำนวน 1 ราย ระบุว่า มีข้อเสนอแนะต่อโครงการ ได้แก่ อยากให้โครงการมีส่วนร่วมในกิจกรรมของชุมชน เช่น งานเทศกาลสงกรานต์

#### 3.4.4 การสำรวจทัศนคติและความคิดเห็นของประชาชนโดยการใช้แบบสอบถาม (แนวท่อลำเลียงปิโตรเลียมจากฐานหลุมผลิตหนองมะฆาม-ไอ (NMM-I) ไปยังฐานหลุมผลิตหนองมะฆาม-ดี (NMM-D))

บริษัทที่ปรึกษาได้ดำเนินการสำรวจทัศนคติและความคิดเห็นของหัวหน้าครัวเรือน และผู้นำชุมชนที่อยู่ในรัศมี 50 เมตร จากกึ่งกลางแนวท่อลำเลียงปิโตรเลียมจากฐานหลุมผลิตหนองมะฆาม-ไอ (NMM-I) ไปยังฐานหลุมผลิตหนองมะฆาม-ดี (NMM-D) โดยใช้แบบสอบถาม (Questionnaire) เพื่อสำรวจสภาพเศรษฐกิจ-สังคม ผลกระทบสิ่งแวดล้อมของชุมชนในระหว่างดำเนินการผลิตผ่านระบบท่อลำเลียงปิโตรเลียม และข้อร้องเรียนหรือข้อเสนอแนะอื่น ๆ ที่มีต่อโครงการ เพื่อให้ทราบถึงผลกระทบ ปัญหาความเดือดร้อน และความคิดเห็นที่มีต่อการดำเนินงานของโครงการ ซึ่งมีรายละเอียดดังนี้

##### 1) วัตถุประสงค์ในการศึกษา

- เพื่อศึกษาข้อมูลทั่วไปของชุมชนที่อยู่บริเวณใกล้เคียงแนวท่อลำเลียงปิโตรเลียมของโครงการ เช่น ข้อมูลทางเศรษฐกิจ-สังคมของครัวเรือน ข้อมูลด้านระบบสาธารณสุขเป็นต้น
- เพื่อรับทราบปัญหาสิ่งแวดล้อม ความเดือดร้อนรำคาญ ในระยะผลิตระบบท่อลำเลียงปิโตรเลียม ของโครงการ
- เพื่อรับทราบถึงการรับรู้ข้อมูลข่าวสาร ความคิดเห็น ข้อเสนอแนะ และข้อร้องเรียนของชุมชนที่มีต่อโครงการ

##### 2) ขอบเขตพื้นที่ศึกษา

ขอบเขตพื้นที่ในการสำรวจทัศนคติและความคิดเห็นของประชาชนโดยการใช้แบบสอบถามครอบคลุมรัศมี 50 เมตรจากกึ่งกลางแนวท่อลำเลียงปิโตรเลียมของโครงการ โดยมีกลุ่มเป้าหมาย ประกอบด้วย ประชาชนและผู้นำชุมชนหมู่ที่ 5 บ้านบึงหญ้า ตำบลหนองจิก อำเภอศรีมามาศ จังหวัดสุโขทัย และหมู่ที่ 6 บ้านทุ่งเกลา ตำบลบึงทับแรต อำเภอลานกระบือ จังหวัดกำแพงเพชร (ดังรูปที่ 3.4-2)

##### 3) การกำหนดจำนวนตัวอย่าง

จากการสำรวจและรวบรวมข้อมูลจำนวนครัวเรือนจากหน่วยงานที่เกี่ยวข้องประกอบการพิจารณาจากภาพถ่ายทางอากาศของ Google Earth ปี พ.ศ.2564 และการสำรวจภาคสนาม พบว่า มีครัวเรือนที่อยู่ในรัศมี 50 เมตร จากกึ่งกลางแนวท่อลำเลียงปิโตรเลียมของโครงการทั้งสิ้นจำนวน 42 ครัวเรือน บริษัทที่ปรึกษาได้กำหนดให้ทำการสำรวจสภาพเศรษฐกิจ-สังคม และความคิดเห็นทุกครัวเรือน และกำหนดให้ทำการสำรวจความคิดเห็นผู้นำชุมชนที่อยู่ในพื้นที่ศึกษาหมู่บ้านละ 1 ตัวอย่าง รวมทั้งสิ้นจำนวน 3 ตัวอย่าง (หมู่ที่ 5 บ้านบึงหญ้า ทำการสำรวจความคิดเห็นมากกว่า 1 ตัวอย่างตามคำแนะนำของผู้นำชุมชน) (ดังตารางที่ 3.4-6)

**ตารางที่ 3.4-6 จำนวนตัวอย่างในการสำรวจทัศนคติและความคิดเห็นโดยใช้แบบสอบถาม (แนวทอลำเลียง  
ปิโตรเลียมจากฐานหลุมผลิตหนองมะขาม-ไอ (NMM-I) ไปยังฐานหลุมผลิตหนองมะขาม-ดี  
(NMM-D))**

จังหวัด	อำเภอ	ตำบล	ชื่อหมู่บ้าน	จำนวนตัวอย่าง	
				ครัวเรือน	ผู้นำชุมชน
สุโขทัย	ศรีมาศ	หนองจิก	1. หมู่ที่ 5 บ้านบึงหญ้า	19	2*
กำแพงเพชร	ลานกระบือ	บึงทับแรต	2. หมู่ที่ 6 บ้านทุ่งเกลา	23	1
รวม				42	3

ที่มา : บริษัท วิชั่น อี คอนซัลแทนท์ จำกัด, พ.ศ.2565

หมายเหตุ : \* ทำการสำรวจความคิดเห็นมากกว่า 1 ตัวอย่างตามคำแนะนำของผู้นำชุมชน

**4) โครงสร้างของแบบสอบถาม**

การสำรวจทัศนคติและความคิดเห็นของประชาชน และผู้นำชุมชน จะใช้แบบสอบถามที่มีโครงสร้าง  
แน่นอนชัดเจน มีคำถามทั้งปลายปิดและเปิด เพื่อให้ผู้ตอบแบบสอบถามสามารถแสดงความคิดเห็นได้อย่างครอบคลุม  
โดยโครงสร้างของแบบสอบถามประกอบด้วย 7 ประเด็นหลัก ได้แก่ (ตัวอย่างแบบสอบถามดังภาคผนวกที่ 18)

1. ข้อมูลทั่วไปของผู้ให้สัมภาษณ์ เช่น สถานภาพ อายุ ศาสนา การศึกษา การตั้งถิ่นฐาน
2. ข้อมูลทางเศรษฐกิจของครัวเรือน เช่น อาชีพ รายได้ รายจ่าย จำนวนสมาชิกในครอบครัว
3. ข้อมูลสุขภาพอนามัยและสาธารณสุข
4. สภาพแวดล้อมในปัจจุบันของชุมชน และผลกระทบสิ่งแวดล้อม
5. การรับรู้ข้อมูลข่าวสารและความเข้าใจต่อโครงการ
6. การมีส่วนร่วมในการเฝ้าระวังผลกระทบสิ่งแวดล้อม
7. ทัศนคติต่อโครงการ

**5) การวิเคราะห์ข้อมูล**

ข้อมูลจากการสำรวจ ถูกนำมาตรวจสอบความครบถ้วนสมบูรณ์ และทำการประมวลผลด้วยโปรแกรม  
สำเร็จรูปสำหรับการวิจัยทางสังคมศาสตร์ (Statistic Package for the Social Science, SPSS) สถิติที่ใช้ ได้แก่  
ร้อยละ (Percentage) และค่าเฉลี่ย (Mean) โดยนำเสนอในรูปแบบตารางแสดงความถี่ ร้อยละ และค่าเฉลี่ย  
(ดังภาคผนวกที่ 19)

**6) ผลการสำรวจทัศนคติและความคิดเห็นของประชาชนโดยใช้แบบสอบถาม**

การสำรวจทัศนคติและความคิดเห็นของประชาชน และผู้นำชุมชนที่อาศัยอยู่ในรัศมีพื้นที่ศึกษา  
ดำเนินการเมื่อวันที่ 9 พฤศจิกายน พ.ศ.2565 จำนวนทั้งสิ้น 45 ราย โดยแบ่งเป็นกลุ่มหัวหน้าครัวเรือน จำนวน 42  
ครัวเรือน และกลุ่มผู้นำชุมชน จำนวน 3 ราย ซึ่งสามารถสรุปรายละเอียดได้ดังนี้ (บรรยากาศการสำรวจความ  
คิดเห็นดังภาพที่ 3.4-4)



#### 6.1) กลุ่มหัวหน้าครัวเรือน

##### 6.1.1) ข้อมูลทั่วไปของผู้ให้สัมภาษณ์

**เพศ อายุ ศาสนา การศึกษา** ผู้ให้สัมภาษณ์เป็นเพศหญิง (ร้อยละ 61.9) และเป็นเพศชาย (ร้อยละ 38.1) มีอายุเฉลี่ย 56 ปี โดยผู้ให้สัมภาษณ์ทั้งหมดนับถือศาสนาพุทธ จากการสอบถามข้อมูลด้านการศึกษา ผู้ให้สัมภาษณ์ส่วนใหญ่ ระบุว่า สำเร็จการศึกษาระดับประถมศึกษา (ร้อยละ 57.2) รองลงมาระบุว่า สำเร็จการศึกษาระดับมัธยมศึกษาตอนปลาย/ปวช. (ร้อยละ 19) ถัดมาระบุว่า สำเร็จการศึกษาระดับมัธยมศึกษาตอนต้น (ร้อยละ 11.9) ระบุว่า ไม่ได้เรียนหนังสือ (ร้อยละ 9.4) และระบุว่า สำเร็จการศึกษาระดับปริญญาตรี (ร้อยละ 2.5)

**สถานภาพ ภูมิลำเนา** ผู้ให้สัมภาษณ์ระบุว่า มีสถานภาพเป็นหัวหน้าครัวเรือน/เจ้าบ้าน (ร้อยละ 71.4) รองลงมาระบุว่า เป็นคู่สมรสของเจ้าบ้าน (ร้อยละ 14.3) ถัดมาระบุว่า เป็นบุตร/ธิดาของเจ้าบ้าน (ร้อยละ 9.5) และระบุว่า เป็นญาติ/ผู้อาศัย (ร้อยละ 4.8) ซึ่งผู้ให้สัมภาษณ์ส่วนใหญ่ ระบุว่า เป็นคนในพื้นที่ตั้งแต่เกิด (ร้อยละ 92.9) และส่วนที่เหลือย้ายมาจากที่อื่น (ร้อยละ 7.1) โดยย้ายมาจากจังหวัดสุโขทัย และจังหวัดสมุทรสาคร ซึ่งมีระยะเวลาในการอยู่อาศัยในพื้นที่ประมาณ 25 ปี เมื่อสอบถามถึงการโยกย้ายถิ่นฐาน ผู้ให้สัมภาษณ์ทั้งหมด ระบุว่า ไม่คิดจะย้ายไปอยู่ที่อื่น (ร้อยละ 100) เนื่องจากเป็นบ้านเกิด มีบ้านมีครอบครัวอยู่ที่นี่ และมีอายุมากแล้ว



### 6.1.2) ข้อมูลทางเศรษฐกิจของครัวเรือน

**อาชีพและภาวะมีงานทำ** สัดส่วนของผู้มีงานทำและผู้ไม่มีงานทำในครัวเรือนคิดเป็นสัดส่วน 3:2 ผู้ให้สัมภาษณ์ส่วนใหญ่ระบุว่า ประกอบอาชีพเกษตรกรรม (ร้อยละ 45.2) ได้แก่ ทำนา ทำไร่ข้าวโพด และสวนกล้วย เป็นต้น รองลงมาประกอบอาชีพรับจ้างทั่วไป และไม่ได้ประกอบอาชีพ (ในสัดส่วนที่เท่ากัน ร้อยละ 16.7) ประกอบอาชีพค้าขาย/ธุรกิจส่วนตัว (ร้อยละ 9.5) ระบุว่าประกอบอาชีพข้าราชการ/พนักงานรัฐวิสาหกิจ (ร้อยละ 7.1) ระบุว่าประกอบอาชีพพนักงานบริษัท/พนักงานโรงงาน และประกอบอาชีพเลี้ยงสัตว์ ได้แก่ เลี้ยงแพะ (ในสัดส่วนที่เท่ากัน ร้อยละ 2.4) เมื่อสอบถามถึงอาชีพรอง/รายได้เสริม ผู้ให้สัมภาษณ์ส่วนใหญ่ ระบุว่า ไม่มีอาชีพรอง/รายได้เสริม (ร้อยละ 85.7) ส่วนที่เหลือระบุว่า มีอาชีพรอง/รายได้เสริม (ร้อยละ 14.3) ได้แก่ รับจ้างทั่วไป

**รายได้-รายจ่าย** จากการสอบถามถึงการบริหารจัดการด้านการเงินภายในครัวเรือน ผู้ให้สัมภาษณ์ระบุว่า มีรายได้เพียงพอ แต่ไม่มีเหลือเก็บออม (ร้อยละ 45.2) รองลงมาระบุว่า มีรายได้เพียงพอ และมีเหลือเก็บออม (ร้อยละ 35.7) ถัดมาระบุว่า มีรายได้ไม่เพียงพอต่อรายจ่าย แต่ไม่มีหนี้สิน (ร้อยละ 9.6) และส่วนที่เหลือ ระบุว่า มีรายได้ไม่เพียงพอ จำเป็นต้องกู้ยืม (ร้อยละ 9.5) สำหรับปัญหาในการประกอบอาชีพ ผู้ให้สัมภาษณ์ส่วนใหญ่ ระบุว่า ไม่ประสบปัญหาในการประกอบอาชีพ (ร้อยละ 97.6) ส่วนที่เหลือระบุว่า ประสบปัญหาในการประกอบอาชีพ (ร้อยละ 2.4) ได้แก่ ราคาผลผลิตทางการเกษตรตกต่ำ ทำให้รายได้ลดลง ปุ๋ยหรือเมล็ดพันธุ์ราคาสูงขึ้น เป็นต้น จากการสอบถามถึงการเปลี่ยนอาชีพ ผู้ให้สัมภาษณ์ทั้งหมด ระบุว่า ไม่เคยคิดจะเปลี่ยนอาชีพ (ร้อยละ 100)

### 6.1.3) ข้อมูลสุขภาพอนามัยและสาธารณสุข

**การเจ็บป่วยและการสาธารณสุข** จากการสอบถามถึงการเจ็บป่วยในรอบปีที่ผ่านมา ผู้ให้สัมภาษณ์ระบุว่า สมาชิกในครัวเรือนเคยเจ็บป่วย (ร้อยละ 57.1) ได้แก่ โรคความดันโลหิต/โรคเบาหวาน โรคระบบกล้ามเนื้อ เมื่อสอบถามถึงการเจ็บป่วยด้วยโรคติดต่อ/โรคระบาดในชุมชน ผู้ให้สัมภาษณ์ ระบุว่า ไม่เคยเจ็บป่วยด้วยโรคติดต่อ/โรคระบาด (ร้อยละ 83.3) และส่วนที่เหลือระบุว่า เคยได้รับโรคติดต่อ/โรคระบาด (ร้อยละ 16.7) ได้แก่ โรคโควิด-19 เมื่อสอบถามถึงการได้รับบาดเจ็บจากอุบัติเหตุจากการจราจร พบว่า ผู้ให้สัมภาษณ์ทั้งหมด ระบุว่า ไม่เคยได้รับบาดเจ็บจากอุบัติเหตุจากการจราจร (ร้อยละ 100) เมื่อสอบถามถึงสถานพยาบาลที่เข้ารับการรักษาเมื่อเจ็บป่วย ผู้ให้สัมภาษณ์ ระบุว่า เข้ารับการรักษาที่โรงพยาบาลของรัฐ ได้แก่ โรงพยาบาลลานกระบือ โรงพยาบาลศิริมาศ และโรงพยาบาลพิษณุเวช เข้ารับการรักษาที่โรงพยาบาลส่งเสริมสุขภาพตำบล (รพ.สต.) ได้แก่ โรงพยาบาลส่งเสริมสุขภาพตำบลบ้านบึงหญ้า โรงพยาบาลส่งเสริมสุขภาพตำบลบ้านประดู่งาม โรงพยาบาลส่งเสริมสุขภาพตำบลหนองจิก และซื้อยารับประทานเอง เมื่อสอบถามถึงการให้บริการทางการแพทย์และสาธารณสุขในพื้นที่ ผู้ให้สัมภาษณ์ทั้งหมด ระบุว่า สถานบริการด้านสาธารณสุขในพื้นที่มีความเพียงพอทั้งด้านบุคลากร และอุปกรณ์การแพทย์ (ร้อยละ 100) ทั้งนี้ เมื่อสอบถามถึงความพึงพอใจในการดำเนินชีวิตของประชาชนในชุมชนในรอบปีที่ผ่านมา ผู้ให้สัมภาษณ์ส่วนใหญ่ ระบุว่า มีความสุขดี (ร้อยละ 90.5) เนื่องจากใช้ชีวิตอยู่กับครอบครัว ทำธุรกิจส่วนตัว และไม่มีภาระต้องดูแล ส่วนที่เหลือระบุว่า ไม่มีความสุข (ร้อยละ 9.5) เนื่องจากขาดรายได้เพราะเศรษฐกิจไม่ดี และสุขภาพไม่ดี

**แหล่งน้ำบริโภค (น้ำสำหรับดื่ม ประกอบอาหาร)** ผู้ให้สัมภาษณ์ส่วนใหญ่ ระบุว่า ใช้น้ำประปาเพื่อบริโภค (ร้อยละ 54.8) รองลงมาระบุว่า ชื่อน้ำดื่มบรรจุขวด/ถังเพื่อบริโภค (ร้อยละ 40.5) และใช้น้ำบาดาลเพื่อบริโภค (ร้อยละ 4.7) จากการสอบถามถึงปริมาณและคุณภาพน้ำ ผู้ให้สัมภาษณ์ทั้งหมด ระบุว่า น้ำมีคุณภาพดี และน้ำมีปริมาณน้ำเพียงพอตลอดปี (ในสัดส่วนที่เท่ากัน ร้อยละ 100)

**แหล่งน้ำอุปโภค (น้ำสำหรับซัก ล้าง รดน้ำต้นไม้)** ผู้ให้สัมภาษณ์ส่วนใหญ่ ระบุว่า ใช้น้ำประปาเพื่ออุปโภค (ร้อยละ 95.2) ส่วนที่เหลือระบุว่า ใช้น้ำบาดาล และน้ำบาดาล (ในสัดส่วนที่เท่ากัน ร้อยละ 2.4) จากการสอบถามถึงปริมาณ และคุณภาพน้ำ ผู้ให้สัมภาษณ์ทั้งหมด ระบุว่า น้ำมีปริมาณเพียงพอตลอดปี (ร้อยละ 100) โดยผู้ให้สัมภาษณ์ ระบุว่า น้ำมีคุณภาพดี (ร้อยละ 95.2) และส่วนที่เหลือระบุว่า น้ำมีคุณภาพไม่ดี (ร้อยละ 4.8) เนื่องจากน้ำมีตะกอน และน้ำไม่สะอาด

การจัดการน้ำเสียน้ำทิ้งและขยะมูลฝอย ผู้ให้สัมภาษณ์ระบุว่า คราวเรือนมีการจัดการน้ำเสีย น้ำทิ้งโดยระบายลงดิน/ที่โล่งข้างบ้าน (ร้อยละ 71.2) รองลงมาระบุว่า ทิ้งลงท่อระบายน้ำสาธารณะ (ร้อยละ 24.4) และระบุว่า ทิ้งลงคลอง/แหล่งน้ำธรรมชาติโดยตรง (ร้อยละ 4.4) สำหรับการจัดการขยะมูลฝอย ผู้ให้สัมภาษณ์ ระบุว่า มีการจัดการโดยการเผา (ร้อยละ 68.8) รองลงมาระบุว่า รวบรวมให้หน่วยงานเทศบาล/อบต.จัดเก็บ (ร้อยละ 29.1) และอื่น ๆ ไม่ระบุ (ร้อยละ 2.1)

#### 6.1.4) ผลกระทบสิ่งแวดล้อมจากการดำเนินโครงการ

ผลกระทบสิ่งแวดล้อมระหว่างมีโครงการ จากการสอบถามถึงผลกระทบสิ่งแวดล้อมระหว่างมีการผลิตปิโตรเลียมของโครงการ ผู้ให้สัมภาษณ์ระบุว่า ได้รับผลกระทบ ได้แก่ เสียงดังรบกวน การจราจร/อุบัติเหตุ ฝุ่นละออง/เขม่า/ควัน และผิวนอนชำรุด/เสียหาย แต่มีบางประเด็นที่ผู้ให้สัมภาษณ์ระบุว่า ไม่ได้รับผลกระทบ ได้แก่ กลิ่นเหม็น ขยะมูลฝอย/สิ่งปฏิกูล ขาดแคลนน้ำดื่ม/น้ำใช้ แหล่งน้ำธรรมชาติเน่าเสีย น้ำบาดาล/บ่อน้ำต้นคุณภาพน้ำ แย่ลง การกีดขวางทางระบายน้ำ/น้ำท่วม และผลผลิตทางการเกษตรตกต่ำ/เสียหาย รายละเอียดดังตารางที่ 3.4-7 (ดังภาคผนวกที่ 19)

- เสียงดังรบกวน ผู้ให้สัมภาษณ์ ระบุว่า ได้รับผลกระทบ (ร้อยละ 19 ) โดยระบุว่า ได้รับผลกระทบในระดับปานกลาง (ร้อยละ 50) ได้รับผลกระทบในระดับมาก (ร้อยละ 37.5) และได้รับผลกระทบในระดับน้อย (ร้อยละ 12.5) สำหรับการแก้ไขปัญหามาของทางโครงการ ผู้ให้สัมภาษณ์ทั้งหมด ระบุว่า ไม่ได้ได้รับการแก้ไขปัญหามา และไม่พึงพอใจในการแก้ไขปัญหามา (ในสัดส่วนที่เท่ากัน ร้อยละ 100.0)
- การจราจร/อุบัติเหตุ ผู้ให้สัมภาษณ์ ระบุว่า ได้รับผลกระทบ (ร้อยละ 14.3 ) โดยระบุว่า ได้รับผลกระทบในระดับน้อย (ร้อยละ 33.4) ส่วนที่เหลือ ระบุว่า ได้รับผลกระทบในระดับมาก และระดับปานกลาง (ในสัดส่วนที่เท่ากัน ร้อยละ 33.3) สำหรับการแก้ไขปัญหามาของทางโครงการ ผู้ให้สัมภาษณ์ทั้งหมด ระบุว่า ไม่ได้ได้รับการแก้ไขปัญหามา และไม่พึงพอใจในการแก้ไขปัญหามา (ในสัดส่วนที่เท่ากัน ร้อยละ 100.0)
- ฝุ่นละออง/เขม่า/ควัน ผู้ให้สัมภาษณ์ ระบุว่า ได้รับผลกระทบ (ร้อยละ 4.8 ) โดยระบุว่า ได้รับผลกระทบในระดับปานกลาง และระดับน้อย (ในสัดส่วนที่เท่ากัน ร้อยละ 50) สำหรับการแก้ไขปัญหามาของทางโครงการ ผู้ให้สัมภาษณ์ ระบุว่า ได้รับการแก้ไขปัญหามา และไม่ได้รับการแก้ไขปัญหามา (ในสัดส่วนที่เท่ากัน ร้อยละ 50) โดยผู้ให้สัมภาษณ์ทั้งหมดระบุว่า พึงพอใจในการแก้ไขปัญหามา (ร้อยละ 100)
- ผิวนอนชำรุด/เสียหาย ผู้ให้สัมภาษณ์ ระบุว่า ได้รับผลกระทบ (ร้อยละ 2.4 ) โดยทั้งหมด ระบุว่า ได้รับผลกระทบในระดับมาก สำหรับการแก้ไขปัญหามาของทางโครงการ ผู้ให้สัมภาษณ์ทั้งหมด ระบุว่า ไม่ได้ได้รับการแก้ไขปัญหามา และไม่พึงพอใจในการแก้ไขปัญหามา (ในสัดส่วนที่เท่ากัน ร้อยละ 100.0)

#### 6.1.5) การรับรู้ข้อมูลข่าวสาร และความเข้าใจต่อโครงการ

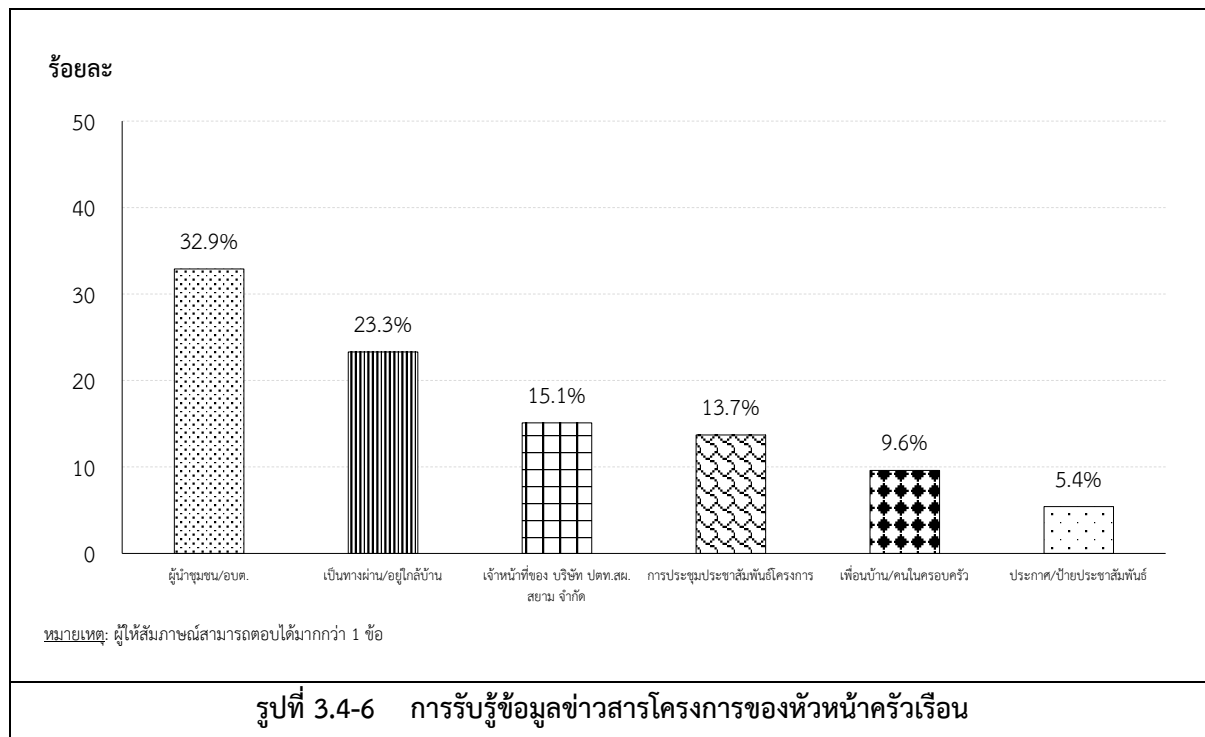
การรับรู้ข้อมูลโครงการ ผู้ให้สัมภาษณ์ทั้งหมด ระบุว่า รับทราบข้อมูลเกี่ยวกับการดำเนินงานของโครงการมาก่อน (ร้อยละ 100) โดยผู้ให้สัมภาษณ์ ระบุว่า ทราบจากผู้นำชุมชน/อบต. (ร้อยละ 32.9) รองลงมาระบุว่า เป็นทางผ่าน/อยู่ใกล้บ้าน (ร้อยละ 23.3) ถัดมาระบุว่า ทราบจากเจ้าหน้าที่ของบริษัท ปตท.สผ. สยาม จำกัด (ร้อยละ 15.1) ทราบจากการประชุมประชาสัมพันธ์โครงการ (ร้อยละ 13.7) ทราบจากเพื่อนบ้าน/คนในครอบครัว (ร้อยละ 9.6) และทราบจากการประกาศ/ป้ายประชาสัมพันธ์ (ร้อยละ 5.4) ดังรูปที่ 3.4-6 จากการสอบถามถึงความรู้ความเข้าใจเกี่ยวกับการผลิตปิโตรเลียม ผู้ให้สัมภาษณ์ส่วนใหญ่ระบุว่า มีความรู้/ความเข้าใจเล็กน้อย (ร้อยละ 73.8) รองลงมาระบุว่า มีความรู้/ความเข้าใจปานกลาง (ร้อยละ 23.8) และส่วนที่เหลือระบุว่า มีความรู้/ความเข้าใจมาก (ร้อยละ 2.4)

### ตารางที่ 3.4-7 ทิศนคติของหัวหน้าครัวเรือน ด้านผลกระทบสิ่งแวดล้อมของชุมชนระหว่างมีโครงการ

ลำดับ	ผลกระทบสิ่งแวดล้อม	การได้รับผลกระทบ (ร้อยละ)		ระดับผลกระทบ (ร้อยละ)			การแก้ไขของบริษัทฯ (ร้อยละ)		ความพึงพอใจ (ร้อยละ)	
		ไม่ได้รับ	ได้รับ	น้อย	ปานกลาง	มาก	แก้ไข	ไม่ได้แก้ไข	พอใจ	ไม่พอใจ
1	เสียงดังรบกวน	81.0	19.0	12.5	50.0	37.5	-	100.0	-	100.0
2	การจราจร/อุบัติเหตุ	85.7	14.3	33.4	33.3	33.3	-	100.0	-	100.0
3	ฝุ่นละออง/เขม่า/ควัน	95.2	4.8	50.0	50.0	-	50.0	50.0	100.0	-
4	ผิวนอนชำรุด/เสียหาย	97.6	2.4	-	-	100.0	-	100.0	-	100.0
5	กลิ่นเหม็น	100.0								
6	ขยะมูลฝอย/สิ่งปฏิกูล	100.0	-	-	-	-	-	-	-	-
7	ขาดแคลนน้ำดื่ม/น้ำใช้	100.0	-	-	-	-	-	-	-	-
8	แหล่งน้ำธรรมชาติเน่าเสีย	100.0	-	-	-	-	-	-	-	-
9	น้ำบาดาล/บ่อน้ำตื้น คุณภาพแย่ลง	100.0	-	-	-	-	-	-	-	-
10	การกีดขวางทางระบายน้ำ/น้ำท่วม	100.0	-	-	-	-	-	-	-	-
11	ผลผลิตทางการเกษตรตกต่ำ/เสียหาย	100.0	-	-	-	-	-	-	-	-

ที่มา : บริษัท วิชั่น อี คอนซัลแทนท์ จำกัด, พ.ศ.2565





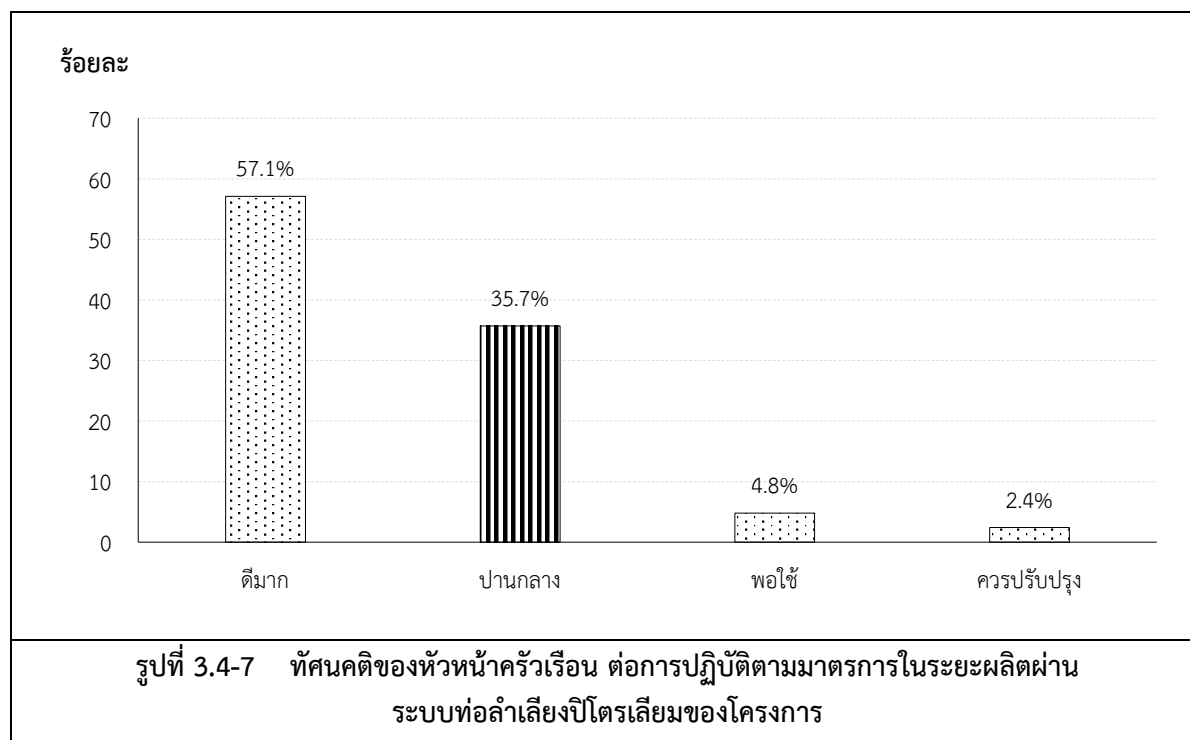
**การประชาสัมพันธ์ข้อมูลข่าวสาร** ผู้ให้สัมภาษณ์ ระบุว่า การประชาสัมพันธ์ข้อมูลข่าวสารของโครงการมีความเพียงพอ และไม่จำเป็นต้องประชาสัมพันธ์เพิ่มเติม (ร้อยละ 73.8) และส่วนที่เหลือระบุว่า เพียงพอ โดยข้อมูลที่ต้องการให้ประชาสัมพันธ์เพิ่มเติม ได้แก่ มาตรการในการป้องกันและแก้ไขผลกระทบทางด้านสิ่งแวดล้อม รายละเอียด/วิธีการผลิตและขนถ่ายปิโตรเลียม และระบบความปลอดภัยในการผลิตและขนถ่ายปิโตรเลียม สำหรับช่องทางที่เหมาะสมในการประชาสัมพันธ์ข้อมูลข่าวสารของโครงการ ได้แก่ การแจ้งข่าวสารผ่านผู้นำชุมชน/กรรมการชุมชน (ร้อยละ 37.6) การจัดประชุมชี้แจงให้ประชาชนทราบ (ร้อยละ 27.3) การประชาสัมพันธ์ผ่านหอกระจายเสียงชุมชน (ร้อยละ 20.8) การประชาสัมพันธ์ผ่านบอร์ดประชาสัมพันธ์ตามจุดต่าง ๆ ในชุมชน (ร้อยละ 10.4) และส่งจดหมาย/แผ่นพับ/เอกสาร/แจ้งต่อประชาชนโดยตรง (ร้อยละ 3.9) โดยช่วงเวลาที่เหมาะสม ได้แก่ ช่วงเวลา 08.00-10.00 น. และช่วงเวลา 12.00-14.00 น.

#### 6.1.6) การมีส่วนร่วมในการเฝ้าระวังผลกระทบสิ่งแวดล้อม

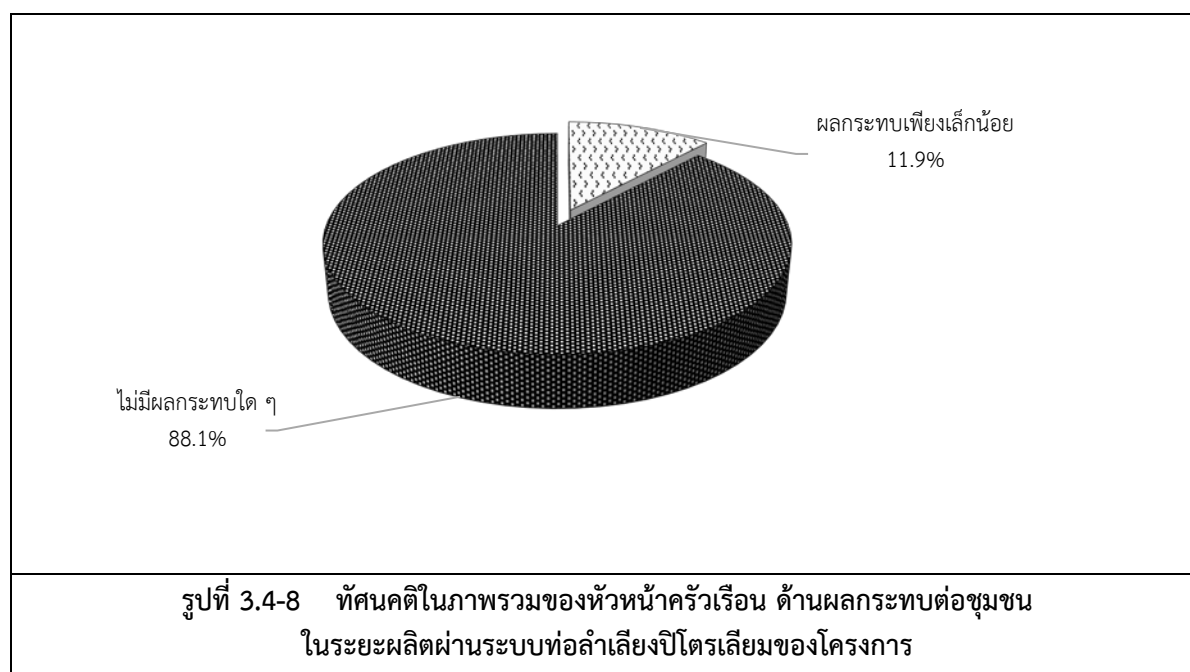
จากการสอบถามเรื่องการร้องเรียนและให้ข้อเสนอแนะต่อโครงการ ผู้ให้สัมภาษณ์ทั้งหมด ระบุว่า ไม่เคยร้องเรียนหรือเสนอแนะต่อโครงการ (ร้อยละ 100)

#### 6.1.7) ทศนคติต่อโครงการ

**มาตรการและการปฏิบัติตามมาตรการ** จากการสอบถามถึงความเพียงพอต่อมาตรการป้องกันและแก้ไขผลกระทบสิ่งแวดล้อม และมาตรการติดตามตรวจสอบผลกระทบสิ่งแวดล้อมของโครงการ ผู้ให้สัมภาษณ์ทั้งหมด ระบุว่า มีความเพียงพอ (ร้อยละ 100) จากการสอบถามถึงการปฏิบัติตามมาตรการป้องกันแก้ไขผลกระทบสิ่งแวดล้อม และมาตรการติดตามตรวจสอบผลกระทบสิ่งแวดล้อมของโครงการ ผู้ให้สัมภาษณ์ ระบุว่า โครงการปฏิบัติตามมาตรการในระดับดีมาก (ร้อยละ 57.1) เนื่องจากโครงการปฏิบัติตามมาตรการได้ดี มีการให้ความรู้คนในชุมชนอยู่ตลอด และมาตรฐานของบริษัทฯ ดีอยู่แล้ว รองลงมาระบุว่า โครงการปฏิบัติตามมาตรการในระดับปานกลาง (ร้อยละ 35.7) เนื่องจากทางโครงการเข้ามาดำเนินการแก้ไขปัญหาต่าง ๆ ในทันที และยังมีเสียงดังรบกวนในช่วงกลางคืน ถัดมาระบุว่า โครงการปฏิบัติตามมาตรการในระดับพอใช้ (ร้อยละ 4.8) เนื่องจากกริ่งเร็วทำให้ฝุ่นละอองเข้าบ้าน และควรปรับปรุง (ร้อยละ 2.4) เนื่องจากไม่มีการแก้ไขปัญหา (ดังรูปที่ 3.4-7)



**ทัศนคติในภาพรวมต่อโครงการ** จากการสอบถามความคิดเห็นของหัวหน้าครัวเรือนในภาพรวมต่อโครงการด้านผลกระทบต่อชุมชน ผู้ให้สัมภาษณ์ส่วนใหญ่ ระบุว่า ไม่มีผลกระทบใด ๆ (ร้อยละ 88.1) เนื่องจาก ชุมชนไม่ได้รับจากทางโครงการ และบ้านไม่ได้อยู่ใกล้กับพื้นที่โครงการ ส่วนที่เหลือระบุว่า มีผลกระทบเพียงเล็กน้อย (ร้อยละ 11.9) เนื่องจากมีผลกระทบด้านเสียง และด้านการจราจรบนท้องถนนในช่วงเวลากลางคืน (ดังรูปที่ 3.4-8)



**ข้อร้องเรียน ข้อเสนอแนะอื่น ๆ** ผู้ให้สัมภาษณ์ทั้งหมด ระบุว่า ไม่มีข้อร้องเรียน และข้อเสนอแนะต่อโครงการ (ในสัดส่วนที่เท่ากัน ร้อยละ 100)

## 6.2) กลุ่มผู้นำชุมชน

### 6.2.1) ข้อมูลทั่วไปของผู้ให้สัมภาษณ์

**เพศ อายุ ศาสนา การศึกษา** ผู้ให้สัมภาษณ์ทั้งหมด จำนวน 3 ราย เป็นเพศชาย มีอายุเฉลี่ย 55 ปี โดยผู้ให้สัมภาษณ์ทั้งหมดนับถือศาสนาพุทธ จากการสอบถามข้อมูลด้านการศึกษา ผู้ให้สัมภาษณ์ จำนวน 2 ราย ระบุว่า สำเร็จการศึกษาระดับมัธยมศึกษาตอนปลาย/ปวช. และส่วนที่เหลือ จำนวน 1 ราย ระบุว่า สำเร็จการศึกษาระดับประถมศึกษา

**สถานภาพ และภูมิลำเนา** ผู้ให้สัมภาษณ์ จำนวน 2 ราย ระบุว่า ดำรงตำแหน่งผู้ช่วยผู้ใหญ่บ้าน/รองประธานชุมชน ซึ่งมีระยะเวลาในการดำรงตำแหน่งโดยประมาณ 5 ปี โดยผู้ให้สัมภาษณ์ทั้งหมด จำนวน 3 ราย ระบุว่า อยู่ในพื้นที่ตั้งแต่เกิด จากการสอบถามถึงการโยกย้ายถิ่นฐาน ผู้ให้สัมภาษณ์ทั้งหมด จำนวน 3 ราย ระบุว่า ไม่คิดจะย้าย เนื่องจากเป็นบ้านเกิด และมีครอบครัวอยู่ที่นี่

### 6.2.2) ข้อมูลทางเศรษฐกิจของชุมชน

**การประกอบอาชีพของคนในชุมชน** ผู้ให้สัมภาษณ์ทั้งหมด จำนวน 3 ราย ระบุว่า ประชาชนประกอบอาชีพเกษตรกรรมเป็นอาชีพหลัก ได้แก่ ทำนา จากการสอบถามถึงอาชีพรอง/รายได้เสริมของประชาชนในชุมชน ผู้ให้สัมภาษณ์ทั้งหมด จำนวน 3 ราย ระบุว่า มีอาชีพรอง/อาชีพเสริม ได้แก่ รับจ้างทั่วไป สำหรับปัญหาด้านการประกอบอาชีพ ผู้ให้สัมภาษณ์ทั้งหมด จำนวน 3 ราย ระบุว่า มีปัญหาจากการประกอบอาชีพ ได้แก่ ราคาผลผลิตทางการเกษตรตกต่ำ ทำให้รายได้ภายในครอบครัวลดลง ปุ๋ยหรือเมล็ดพันธุ์ราคาสูงขึ้น และปัญหาภัยแล้ง

**ฐานะทางเศรษฐกิจชุมชน** ผู้ให้สัมภาษณ์ทั้งหมด จำนวน 3 ราย ระบุว่า ประชาชนในชุมชนมีรายได้ไม่เพียงพอ จำเป็นต้องกู้ยืม

**การเปลี่ยนแปลงทางเศรษฐกิจ** ผู้ให้สัมภาษณ์ จำนวน 2 ราย ระบุว่า รายได้จากการประกอบอาชีพลดลง และส่วนที่เหลือ จำนวน 1 ราย ระบุว่า ฐานะความเป็นอยู่แย่ลงกว่าเดิม

### 6.2.3) ข้อมูลด้านสุขภาพอนามัย และสาธารณสุข

**การเจ็บป่วยและการสาธารณสุข** ผลการสอบถามถึงโรคหรืออาการเจ็บป่วยของประชาชนในชุมชนที่พบป่วย 3 อันดับแรก ได้แก่ อันดับ 1 โรคความดันโลหิต/โรคเบาหวาน อันดับ 2 โรคภูมิแพ้ อันดับ 3 โรคไข้หวัด เมื่อสอบถามถึงการเจ็บป่วยด้วยโรคติดต่อ/โรคระบาดในชุมชน ผู้ให้สัมภาษณ์ จำนวน 2 ราย ระบุว่า ไม่เคยมีการเจ็บป่วย และส่วนที่เหลือ จำนวน 1 ราย ระบุว่า เคยมีการเจ็บป่วยด้วยโรคโควิด-19 เมื่อสอบถามถึงการได้รับบาดเจ็บจากอุบัติเหตุจากการจราจร พบว่า ผู้ให้สัมภาษณ์ทั้งหมด จำนวน 3 ราย ระบุว่า ไม่เคยได้รับบาดเจ็บจากอุบัติเหตุ เมื่อสอบถามถึงสถานพยาบาลที่เข้ารับการรักษาเมื่อเจ็บป่วย ผู้ให้สัมภาษณ์ ระบุว่า เข้ารับการรักษาที่โรงพยาบาลของรัฐ ได้แก่ โรงพยาบาลลานกระบือ และระบุว่า เข้ารับการรักษาที่โรงพยาบาลส่งเสริมสุขภาพตำบล (รพ.สต.) ได้แก่ โรงพยาบาลส่งเสริมสุขภาพตำบลบ้านประดู่งาม โรงพยาบาลส่งเสริมสุขภาพตำบลบ้านบึงหญ้า เมื่อสอบถามถึงความเพียงพอของการให้บริการทางการแพทย์และสาธารณสุขในพื้นที่ ผู้ให้สัมภาษณ์ทั้งหมด จำนวน 3 ราย ระบุว่า สถานบริการด้านสาธารณสุขในพื้นที่มีความเพียงพอทั้งด้านบุคลากร และอุปกรณ์การแพทย์ จากการสอบถามถึงกิจกรรมส่งเสริมสุขภาพของประชาชนในชุมชน ผู้ให้สัมภาษณ์ จำนวน 2 ราย ระบุว่า ชุมชนมีกิจกรรมส่งเสริมสุขภาพ ได้แก่ การตรวจสุขภาพ และส่วนที่เหลือ จำนวน 1 ราย ระบุว่า ชุมชนไม่มีกิจกรรมส่งเสริมสุขภาพ จากการสอบถามถึงสุขภาพโดยรวมของประชาชนในชุมชน ผู้ให้สัมภาษณ์ทั้งหมดจำนวน 3 ราย ระบุว่า ประชาชนในชุมชนของตนมีสุขภาพดี/ปกติ นอกจากนี้ได้สอบถามถึงความพึงพอใจในการดำรงชีวิต ผู้ให้สัมภาษณ์ จำนวน 2 ราย ระบุว่า มีความสุข เนื่องจากอยู่กับครอบครัว และส่วนที่เหลือ จำนวน 1 ราย ระบุว่า ไม่มีความสุขเนื่องจากเศรษฐกิจไม่ดี ทำให้รายจ่ายไม่พอจำเป็นต้องกู้ยืม

**น้ำเพื่อการบริโภค (น้ำสำหรับดื่ม และประกอบอาหาร)** ผู้ให้สัมภาษณ์ทั้งหมด จำนวน 3 ราย ระบุว่า ชุมชนใช้น้ำประปาเพื่อการบริโภค เมื่อสอบถามถึงปริมาณและคุณภาพน้ำ ผู้ให้สัมภาษณ์ทั้งหมด ระบุว่า น้ำมีคุณภาพดี และน้ำมีปริมาณเพียงพอตลอดปี ในสัดส่วนที่เท่ากัน จำนวน 3 ราย

**น้ำเพื่อการอุปโภค (น้ำสำหรับซัก ล้าง และน้ำใช้)** ผู้ให้สัมภาษณ์ทั้งหมด จำนวน 3 ราย ระบุว่า ชุมชนใช้น้ำประปาเพื่อการอุปโภค เมื่อสอบถามถึงปริมาณและคุณภาพน้ำ ผู้ให้สัมภาษณ์ทั้งหมด ระบุว่า น้ำมีคุณภาพดี และน้ำมีปริมาณเพียงพอตลอดปี ในสัดส่วนที่เท่ากัน จำนวน 3 ราย

**การจัดน้ำเสีย/น้ำทิ้งในชุมชน** ผู้ให้สัมภาษณ์ทั้งหมด จำนวน 3 ราย ระบุว่า ชุมชนมีการระบายน้ำเสีย/น้ำทิ้งลงท่อระบายน้ำสาธารณะ

**การจัดการขยะในชุมชน** ผู้ให้สัมภาษณ์ จำนวน 2 ราย ระบุว่า ชุมชนมีการจัดการขยะโดยการเผา และจำนวน 1 ราย ระบุว่า ชุมชนมีการจัดการขยะโดยรวบรวมให้หน่วยงานเทศบาล/อบต.

#### 6.2.4) ผลกระทบสิ่งแวดล้อมจากการดำเนินโครงการ

**ผลกระทบสิ่งแวดล้อมระหว่างมีโครงการ** จากการสอบถามถึงผลกระทบสิ่งแวดล้อมระหว่างมีการผลิตปิโตรเลียมของโครงการ ผู้ให้สัมภาษณ์ระบุว่า ได้รับผลกระทบ ได้แก่ เสียงดังรบกวน และผลผลิตทางการเกษตรตกต่ำ/เสียหาย แต่มีบางประเด็นที่ผู้ให้สัมภาษณ์ระบุว่า ไม่ได้รับผลกระทบ ได้แก่ กลิ่นเหม็น ฝอยผงขี้เถ้า/เสียหาย การจราจร/อุบัติเหตุ ขยะมูลฝอย/สิ่งปฏิกูล ขาดแคลนน้ำดื่ม/น้ำใช้ แหล่งน้ำธรรมชาติเน่าเสีย ฝุ่นละออง/เขม่า/ควัน น้ำบาดาล/บ่อน้ำตื้นคุณภาพน้ำแย่ลง และการกีดขวางทางระบายน้ำ/น้ำท่วม รายละเอียดดังตารางที่ 3.4-8

- **เสียงดังรบกวน** ผู้ให้สัมภาษณ์ ระบุว่า ได้รับผลกระทบ จำนวน 1 ราย โดยระบุว่า ได้รับผลกระทบในระดับปานกลาง สำหรับการแก้ไขและความพึงพอใจในการแก้ไขปัญหาของทางโครงการ ผู้ให้สัมภาษณ์ ระบุว่า ไม่ได้รับการแก้ไขปัญหานี้ และพึงพอใจในการแก้ไขปัญหา ในสัดส่วนที่เท่ากัน จำนวน 1 ราย
- **ผลผลิตทางการเกษตรตกต่ำ/เสียหาย** ผู้ให้สัมภาษณ์ ระบุว่า ได้รับผลกระทบ จำนวน 1 ราย โดยระบุว่า ได้รับผลกระทบในระดับมาก สำหรับการแก้ไขและความพึงพอใจในการแก้ไขปัญหาของทางโครงการ ผู้ให้สัมภาษณ์ ระบุว่า ไม่ได้รับการแก้ไขปัญหานี้ และยังไม่พึงพอใจในการแก้ไขปัญหา ในสัดส่วนที่เท่ากัน จำนวน 1 ราย

#### 6.2.5) การรับรู้ข้อมูลข่าวสาร และความเข้าใจต่อโครงการ

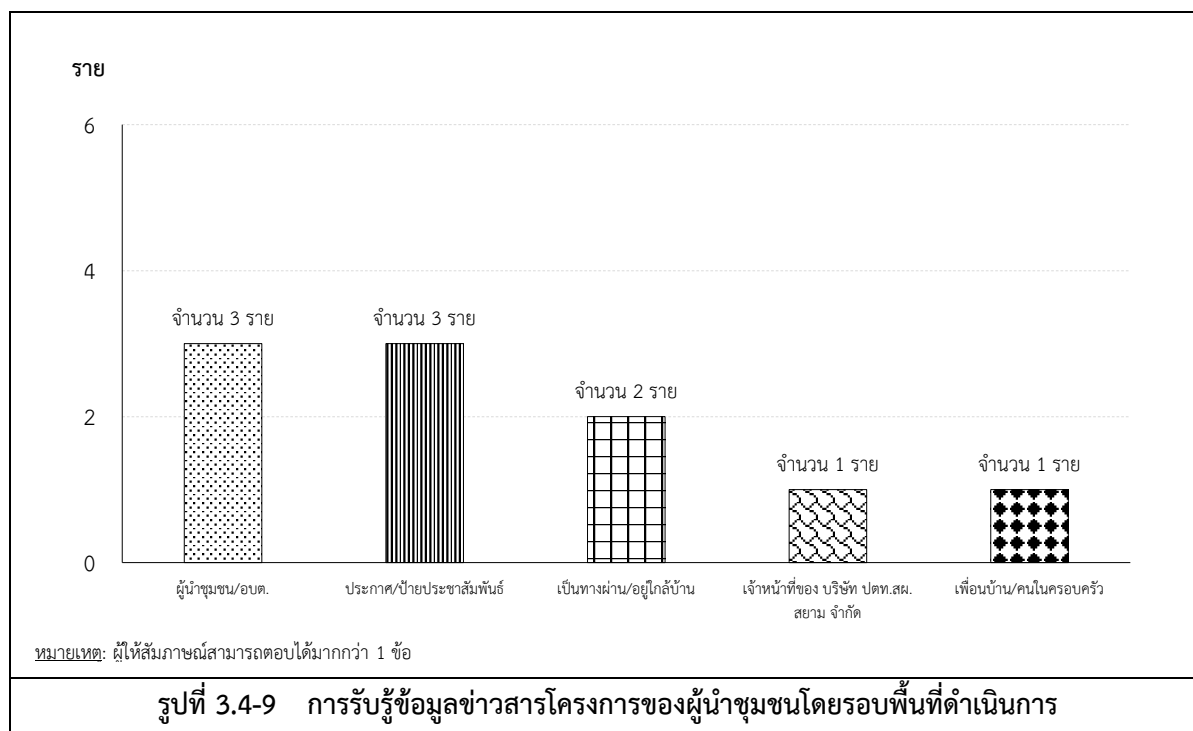
**การรับรู้ข้อมูลข่าวสาร** ผู้ให้สัมภาษณ์ทั้งหมด จำนวน 3 ราย ระบุว่า ทราบข้อมูลโครงการมาก่อน โดยระบุว่า ทราบจากผู้นำชุมชน/อบต. และการประชุมประชาสัมพันธ์โครงการ (ในสัดส่วนที่เท่ากัน จำนวน 3 ราย) ทราบจากเป็นทางผ่าน/อยู่ใกล้บ้าน (จำนวน 2 ราย) ทราบจากเจ้าหน้าที่ของบริษัท ปตท.สผ. สยาม จำกัด และทราบจากเพื่อนบ้าน/คนในครอบครัว (ในสัดส่วนที่เท่ากัน จำนวน 1 ราย) ดังรูปที่ 3.4-9 ทั้งนี้ ผู้ให้สัมภาษณ์ทั้งหมด จำนวน 3 ราย ระบุว่า มีความรู้ความเข้าใจเกี่ยวกับโครงการในระดับมาก

**การประชาสัมพันธ์โครงการ** ผู้ให้สัมภาษณ์ทั้งหมด จำนวน 3 ราย ระบุว่า โครงการมีการดำเนินงานด้านการประชาสัมพันธ์เพียงพอ ไม่จำเป็นต้องประชาสัมพันธ์เพิ่มเติม สำหรับช่องทางที่เหมาะสมในการประชาสัมพันธ์และให้ข้อมูลข่าวสารโครงการ ได้แก่ แจ้งข่าวสารผ่านผู้นำชุมชน/กรรมการชุมชน การแจ้งผ่านหอกระจายเสียง และการจัดประชุมชี้แจงให้ประชาชนทราบ (ในสัดส่วนที่เท่ากัน จำนวน 3 ราย)

### ตารางที่ 3.4-8 ทิศนคติของผู้นำชุมชนด้านผลกระทบสิ่งแวดล้อมของชุมชนระหว่างมีโครงการ

ลำดับ	ผลกระทบสิ่งแวดล้อม	การได้รับผลกระทบ (ราย)		ระดับผลกระทบ (ราย)			การแก้ไขของบริษัทฯ (ราย)		ความพึงพอใจ (ราย)	
		ไม่ได้รับ	ได้รับ	น้อย	ปานกลาง	มาก	แก้ไข	ไม่ได้แก้ไข	พอใจ	ไม่พอใจ
1	เสียงดังรบกวน	2	1	-	1	-	-	1	1	-
2	ผลผลิตทางการเกษตรตกต่ำ/เสียหาย	2	1	-	-	1	-	1	-	1
3	กลิ่นเหม็น	3	-	-	-	-	-	-	-	-
4	ผิวนอนชำรุด/เสียหาย	3	-	-	-	-	-	-	-	-
5	การจราจร/อุบัติเหตุ	3	-	-	-	-	-	-	-	-
6	ขยะมูลฝอย/สิ่งปฏิกูล	3	-	-	-	-	-	-	-	-
7	ขาดแคลนน้ำดื่ม/น้ำใช้	3	-	-	-	-	-	-	-	-
8	แหล่งน้ำธรรมชาติเน่าเสีย	3	-	-	-	-	-	-	-	-
9	ฝุ่นละออง/เขม่า/ควัน	3	-	-	-	-	-	-	-	-
10	น้ำบาดาล/บ่อน้ำต้นคุณภาพแย่งลง	3	-	-	-	-	-	-	-	-
11	การกีดขวางทางระบายน้ำ/น้ำท่วม	3	-	-	-	-	-	-	-	-

ที่มา: บริษัท วิชั่น อี คอนซัลแทนท์ จำกัด, พ.ศ.2565



#### 6.2.6) การมีส่วนร่วมในการเฝ้าระวังผลกระทบสิ่งแวดล้อม

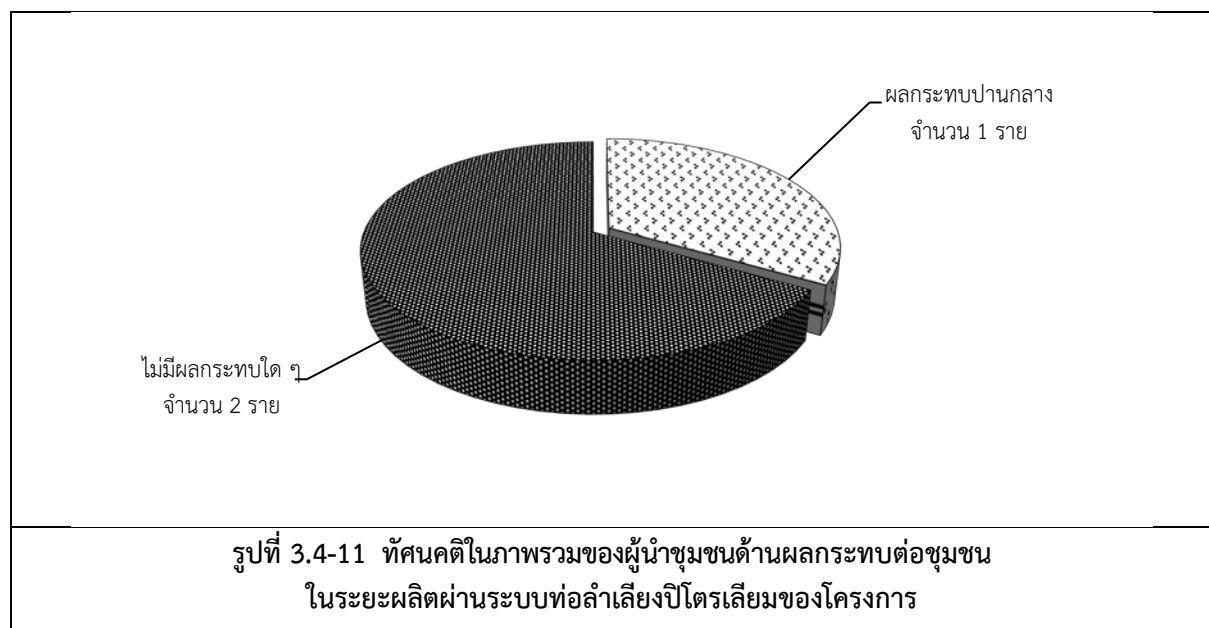
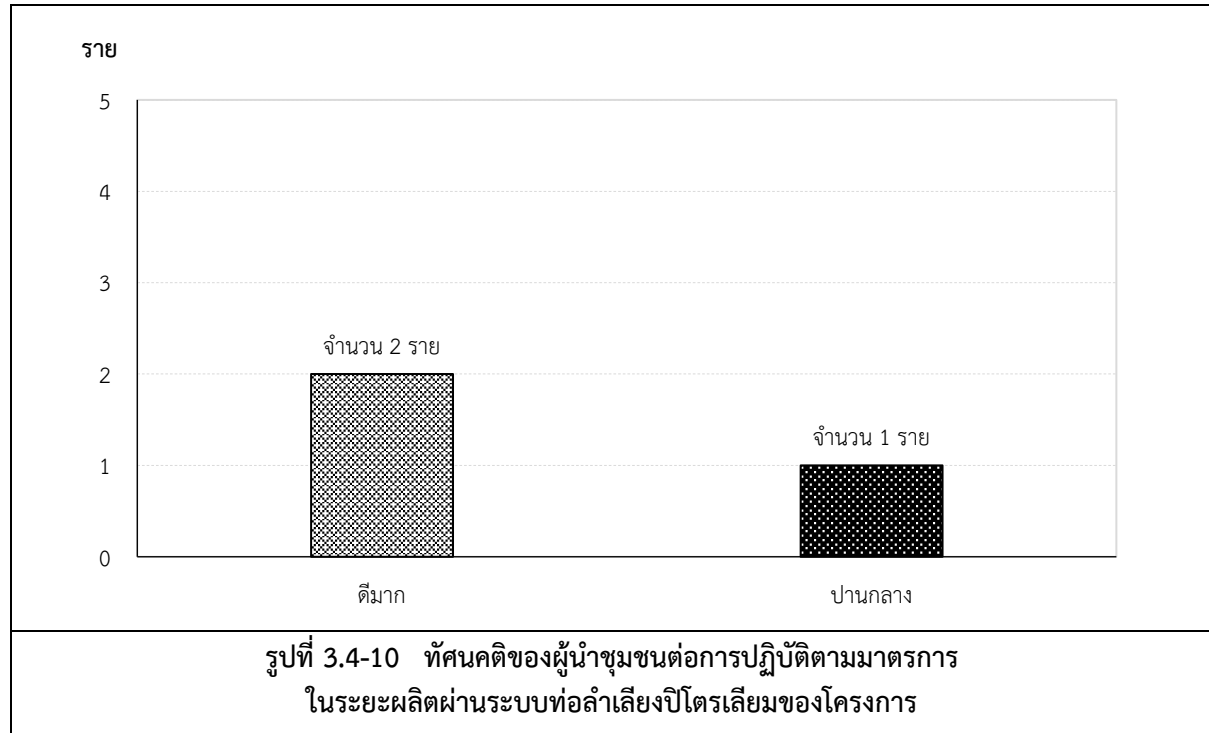
กรณีที่ได้รับผลกระทบจากการดำเนินกิจกรรมของโครงการ ผู้ให้สัมภาษณ์ จำนวน 2 ราย ระบุว่า ไม่เคยร้องเรียนหรือเสนอแนะต่อโครงการ และจำนวน 1 ราย ระบุว่า เคยร้องเรียนหรือเสนอแนะต่อโครงการ โดยร้องเรียนผ่าน เจ้าหน้าที่ ปตท.สผ. สยาม จำกัด สำหรับผลการร้องเรียนดังกล่าว ผู้ให้สัมภาษณ์ ระบุว่า ยังไม่ได้รับการแก้ไข โดยยังไม่พึงพอใจต่อการแก้ไขปัญหา

#### 6.2.7) ทศนคติต่อโครงการ

**มาตรการและการปฏิบัติตามมาตรการ** จากการสอบถามถึงความพึงพอใจของมาตรการการป้องกันและแก้ไขผลกระทบสิ่งแวดล้อม และมาตรการติดตามตรวจสอบผลกระทบสิ่งแวดล้อมของโครงการ ผู้ให้สัมภาษณ์ทั้งหมด จำนวน 3 ราย ระบุว่า เพียงพอ จากการสอบถามความคิดเห็นเกี่ยวกับการปฏิบัติตามมาตรการของโครงการ ผู้ให้สัมภาษณ์ จำนวน 2 ราย ระบุว่า โครงการปฏิบัติตามมาตรการในระดับดีมาก เนื่องจากได้ปฏิบัติตามมาตรการและทำความเข้าใจกับชาวบ้านอยู่ตลอด และส่วนที่เหลือ จำนวน 1 ราย ระบุว่า โครงการปฏิบัติตามมาตรการในระดับปานกลาง (ดังรูปที่ 3.4-10)

**ทัศนคติในภาพรวมต่อโครงการ** จากการสอบถามความคิดเห็นของผู้นำชุมชนในภาพรวมต่อโครงการด้านผลกระทบต่อชุมชน ผู้ให้สัมภาษณ์ จำนวน 2 ราย ระบุว่า ไม่มีผลกระทบใด ๆ ต่อชุมชน และส่วนที่เหลือ จำนวน 1 ราย ระบุว่า มีผลกระทบต่อชุมชนในระดับปานกลาง (ดังรูปที่ 3.4-11)

**ข้อร้องเรียน** ผู้ให้สัมภาษณ์ จำนวน 2 ราย ระบุว่า ไม่มีข้อร้องเรียนต่อโครงการ และจำนวน 1 ราย ระบุว่า มีข้อร้องเรียน ได้แก่ ถนนชำรุดเสียหาย และยังไม่ได้รับการแก้ไข



ข้อเสนอแนะอื่น ๆ ผู้ให้สัมภาษณ์ทั้งหมด จำนวน 3 ราย ระบุว่า มีข้อเสนอแนะต่อโครงการ โดยสามารถรวบรวมข้อเสนอแนะได้ดังนี้

1. อยากให้เข้ามาสนับสนุนงานประเพณีกฐินของวัดอู่สำเภา ม.5 บ้านบึงหญ้า
2. ควรเร่งดำเนินการแก้ไขปัญหาถนนชำรุดเสียหาย และควรมีงบประมาณในการซ่อมแซมถนนในชุมชนปีละ 100,000 บาท
3. อยากให้สนับสนุนกิจกรรมภายในโรงเรียนบึงทับแรต เช่น การมอบทุนการศึกษา



### 3.5 การประเมินผลกระทบทางสุขภาพหลังจากที่ได้ดำเนินการไปแล้ว 1 ปี

มาตรการติดตามตรวจสอบผลกระทบทางสุขภาพหลังจากที่ได้ดำเนินการไปแล้ว 1 ปี กำหนดให้รวบรวมข้อมูลทั่วไปและข้อมูลพื้นฐานทางสุขภาพของผู้ที่อาจได้รับผลกระทบ ได้แก่ ผู้ปฏิบัติงานของโครงการ และประชาชน โดยการสำรวจด้วยแบบสอบถามทางด้านสุขภาพพร้อมกับการสำรวจทัศนคติและความเห็นของประชาชน และการรวบรวมข้อมูลจากโรงพยาบาลส่งเสริมสุขภาพตำบลในพื้นที่ โดยให้ดำเนินการปีละ 1 ครั้ง แสดงดังตารางที่ 3.5-1 โดยรายละเอียดมีดังนี้

#### 3.5.1 ข้อมูลสุขภาพของผู้ปฏิบัติงานภายในโครงการ

การติดตามตรวจสอบผลกระทบด้านสุขภาพของพนักงาน ตามมาตรการกำหนดให้มีการตรวจสุขภาพของพนักงานประจำปีและตรวจสุขภาพตามปัจจัยเสี่ยง โดยพิจารณาตามความเสี่ยงจากประเภทการทำงาน โดยให้ตรวจสุขภาพพนักงาน 1 ครั้ง ก่อนเข้าทำงาน

จากการดำเนินงานที่ผ่านมา บริษัทฯ ได้จัดให้มีการตรวจสุขภาพพนักงานก่อนเข้าทำงานและตรวจสุขภาพพนักงานทุกคนเป็นประจำทุกปีตามโปรแกรมการตรวจสุขภาพ และตรวจตามความเสี่ยงของพื้นที่ปฏิบัติงาน ลักษณะงาน และอายุของพนักงาน ตามแผนการตรวจสุขภาพ Medical Program (Medical Check-up Program) ของบริษัทฯ ซึ่งเป็นไปตามที่ระบุใน PTTEP Fitness to Work Guideline ทั้งนี้ การตรวจสุขภาพพนักงานในปี พ.ศ.2565 บริษัทฯ ได้ดำเนินการตรวจสุขภาพพนักงาน ระหว่างวันที่ 1 มกราคม – 31 มีนาคม พ.ศ.2565 รายละเอียดแสดงดังนี้

ผลการตรวจสุขภาพประจำปี 2565 ของพนักงาน ที่เข้ารับการตรวจในเครือโรงพยาบาลกรุงเทพ โรงพยาบาลวิภาวดี และโรงพยาบาลอื่น ๆ จำนวนทั้งหมด 356 คน พบว่าพนักงานจำนวน 229 คน คิดเป็นร้อยละ 64.33 มีภาวะไขมันในเส้นเลือดสูง โดยมีความรุนแรงในระดับต่ำ จำนวน 112 คน คิดเป็นร้อยละ 31.5 มีความรุนแรงระดับกลาง จำนวน 74 คน คิดเป็นร้อยละ 20.8 และมีความรุนแรงระดับสูง จำนวน 43 คน คิดเป็นร้อยละ 12.1 นอกจากนี้ ยังพบว่าพนักงานจำนวน 51 คน คิดเป็นร้อยละ 14.33 มีภาวะความดันโลหิตสูง และมีภาวะระดับน้ำตาลในเลือดสูง เกินเกณฑ์มาตรฐาน/โรคเบาหวาน จำนวน 14 คน คิดเป็นร้อยละ 3.93

ส่วนการคัดกรองภาวะโรคปอดจากการเอกซเรย์ปอด พบลักษณะเอกซเรย์ผิดปกติที่เข้าได้กับการวินิจฉัยโรคปอด จำนวน 1 ท่าน โดยได้มีการส่งปรึกษาอายุรแพทย์โรคทางเดินหายใจและรักษาตามมาตรฐานการรักษาโรคปอดเรียบร้อยแล้ว ขณะนี้พนักงานสามารถกลับมาปฏิบัติงานได้ตามปกติ และได้มีการสืบสวนข้อมูลการระบาด ไม่พบว่าการเจ็บป่วยไปยังเพื่อนร่วมงานและคนใกล้ชิดในครอบครัว

สำหรับผลการตรวจด้านอาชีวอนามัย (Health Risk Assessment) ที่ยึดฐานข้อมูลจาก S1 Health risk assessment โดยทำการตรวจหาสารเบนซีน ไซลีน สารเฮกเซน และโทลูอีนในปัสสาวะของพนักงาน พบว่า จากการตรวจหาสารเบนซีนในปัสสาวะมีพนักงานเข้ารับการตรวจ 217 คน พบค่าเบนซีนผิดปกติเกินเกณฑ์มาตรฐาน 1 คน ซึ่งพนักงานได้เข้ารับการสืบค้นไม่พบว่าการเกิดจากการทำงาน และจากการเก็บปัสสาวะซ้ำพบว่า ค่าอยู่ในเกณฑ์ปกติ ในส่วนการตรวจหาสารไซลีน สารเฮกเซน มีพนักงานเข้ารับการตรวจ 4 คน และการตรวจหาสารโทลูอีนในปัสสาวะพนักงานเข้ารับการตรวจ 66 คน ทั้งนี้พบว่าไม่มีผลผิดปกติทุกคน นอกจากนี้ ยังได้มีการตรวจสมรรถภาพทางการไต่ยืน ซึ่งจากผลการตรวจจำนวน 196 คน พบว่ามีผลที่ผิดปกติและต้องทำการตรวจซ้ำทั้งหมด 70 คน โดยผลการตรวจซ้ำพบว่าสมรรถภาพทางการไต่ยืนกลับมาปกติจากปีก่อนหน้า 14 คน โดยยังคงผิดปกติ 56 คน ทั้งนี้จากการสืบค้นและติดตามความผิดปกติ พบว่าไม่เกี่ยวข้องกับการทำงานอย่างชัดเจน อย่างไรก็ตามทีมแพทย์ยังคงติดตามพนักงานอย่างใกล้ชิดต่อไป



### ตารางที่ 3.5-1 ผลการติดตามตรวจสอบการประเมินผลกระทบทางสุขภาพหลังจากดำเนินการไปแล้ว 1 ปี

กิจกรรม	ดัชนีชี้วัด	พื้นที่ดำเนินการ	ระยะเวลาและความถี่	ผลการปฏิบัติตามมาตรการฯ	ปัญหา อุปสรรค และแนวทางแก้ไข
1. การประเมินผลกระทบด้านสุขภาพของผู้ปฏิบัติงานของโครงการหลังจากดำเนินการไปแล้ว 1 ปี	ข้อมูลทางสุขภาพของผู้ปฏิบัติงานโครงการภายในพื้นที่ฐานหลุมผลิต ได้แก่ <ul style="list-style-type: none"> <li>- โรคติดต่อ เช่น โรคติดต่อกับโรคหอบหืด โรคจากแมลงเป็นพาหะ</li> <li>- โรคไม่ติดต่อ เช่น โรคจากมลพิษทางอากาศ ควีน เสียง แสงสว่าง</li> <li>- การบาดเจ็บจากการเกิดอุบัติเหตุจากการทำงาน</li> </ul>	ผู้ปฏิบัติงานของโครงการ	ก่อนพนักงานเข้าทำงาน หลังจากดำเนินการช่วงการผลิตไปแล้ว 1 ปี และสำรวจต่อเนื่องปีละ 1 ครั้ง	บริษัทฯ ได้ดำเนินการตรวจสอบสุขภาพพนักงานประจำปี 2565 ระหว่างวันที่ 1 มกราคม – 31 มีนาคม พ.ศ.2565	-
2. การประเมินผลกระทบด้านสุขภาพของประชาชนที่อยู่โดยรอบฐานผลิตหลังจากดำเนินการไปแล้ว 1 ปี	ข้อมูลทางสุขภาพของประชาชนที่อยู่โดยรอบฐานหลุมผลิต ได้แก่ <ul style="list-style-type: none"> <li>- โรคติดต่อ เช่น โรคติดต่อกับโรคหอบหืด โรคจากแมลงเป็นพาหะ</li> <li>- โรคไม่ติดต่อ เช่น โรคจากมลพิษทางอากาศ ควีน เสียง แสงสว่าง</li> <li>- การบาดเจ็บจากการเกิดอุบัติเหตุจากการทำงาน</li> <li>- ปัญหาด้านสุขภาพจิตและความรำคาญ</li> </ul>	ประชาชนที่อยู่โดยรอบที่ตั้งฐานผลิตแต่ละแห่ง ในรัศมี 2 กิโลเมตร	หลังจากดำเนินการช่วงการผลิตไปแล้ว 1 ปี และสำรวจต่อเนื่องปีละ 1 ครั้ง	บริษัทฯ ได้ดำเนินการรวบรวมข้อมูลทั่วไปข้อมูลพื้นฐานทางสุขภาพของผู้ที่อาจจะได้รับผลกระทบโดยการสำรวจด้วยแบบสอบถามทางด้านสุขภาพพร้อมกับการสำรวจทัศนคติและความคิดเห็นของประชาชน และรวบรวมข้อมูลจากโรงพยาบาลส่งเสริมสุขภาพตำบล ในปี พ.ศ.2565 รายละเอียดแสดงดังหัวข้อที่ 3.5	-

### 3.5.2 ข้อมูลสุขภาพของประชาชนที่อยู่โดยรอบพื้นที่โครงการฯ

บริษัทที่ปรึกษาได้ทำการรวบรวมข้อมูลด้านสุขภาพของประชาชนจาก 2 แหล่ง ได้แก่ ข้อมูลปฐมภูมิจากการสอบถามด้วยแบบสอบถามด้านสุขภาพ โดยได้ดำเนินการไปพร้อมกับแบบสอบถามทางเศรษฐกิจ-สังคม และข้อมูลทุติยภูมิจากรายงานด้านสุขภาพของประชาชนย้อนหลัง 5 ปี (พ.ศ.2561-2565) จากโรงพยาบาลส่งเสริมสุขภาพตำบลที่อยู่ในพื้นที่ศึกษา 2 กิโลเมตร รายละเอียดดังนี้

- แนวท่อจากฐานหลุมผลิตทับแร่-เอ (TRT-A) ไปยังฐานหลุมผลิตทับแร่-ซี (TRT-C) พบว่า มีจำนวน 3 แห่ง ได้แก่ โรงพยาบาลส่งเสริมสุขภาพตำบลประดู่งาม
- แนวท่อจากฐานหลุมผลิตหนองมะขาม-ไอ (NMM-I) ไปยังฐานหลุมผลิตหนองมะขาม-ดี (NMM-D) พบว่า มีจำนวน 2 แห่ง ได้แก่ โรงพยาบาลส่งเสริมสุขภาพตำบลบ้านใหม่เจริญผล โรงพยาบาลส่งเสริมสุขภาพตำบลหนองจิก

โดยทำการรวบรวมข้อมูลสุขภาพ 4 ประเภท ได้แก่ จำนวนและอัตราการป่วยจำแนกตามกลุ่มโรคที่สำคัญ 21 กลุ่มโรค (รง.504) จำนวนและอัตราการป่วยด้วยโรคที่ต้องเฝ้าระวังทางระบาดวิทยา (รง.506) โรคจากการประกอบอาชีพ และปัญหาสุขภาพจิตและความรำคาญ ตามลำดับ รายละเอียดดังนี้

#### 1) จำนวนและอัตราการป่วยจำแนกตามกลุ่มโรคที่สำคัญ 21 กลุ่มโรค (รง.504)

จากรายงานผู้ป่วยนอกตามกลุ่มสาเหตุ (21 กลุ่มโรค) โดยการรวบรวมข้อมูลจากโรงพยาบาลส่งเสริมสุขภาพตำบลแต่ละแห่ง (ภาคผนวกที่ 20) ตั้งแต่ปี พ.ศ.2561-2565 แสดงดังตารางที่ 3.5-2 สรุปได้ดังนี้

##### 1.1) โรงพยาบาลส่งเสริมสุขภาพตำบลประดู่งาม

จากรายงานผู้ป่วยนอกตามกลุ่มสาเหตุ (21 กลุ่มโรค) จากโรงพยาบาลส่งเสริมสุขภาพตำบลประดู่งาม พบว่าในปี พ.ศ. 2565 สาเหตุการเจ็บป่วยที่เข้ารับการรักษามากที่สุด 3 อันดับแรก ได้แก่ โรคระบบไหลเวียนเลือด โรคเกี่ยวกับต่อมไทรอยด์ และโรคระบบหายใจ ตามลำดับ

##### 1.2) โรงพยาบาลส่งเสริมสุขภาพตำบลบ้านใหม่เจริญผล

จากรายงานผู้ป่วยนอกตามกลุ่มสาเหตุ (21 กลุ่มโรค) จากโรงพยาบาลส่งเสริมสุขภาพตำบลบ้านใหม่เจริญผล พบว่าในปี พ.ศ. 2565 สาเหตุการเจ็บป่วยที่เข้ารับการรักษามากที่สุด 3 อันดับแรก ได้แก่ อาการแสดงความผิดปกติทางคลินิก โรคระบบหายใจ และโรคระบบกล้ามเนื้อ ตามลำดับ

##### 1.3) โรงพยาบาลส่งเสริมสุขภาพตำบลหนองจิก

จากรายงานผู้ป่วยนอกตามกลุ่มสาเหตุ (21 กลุ่มโรค) จากโรงพยาบาลส่งเสริมสุขภาพตำบลหนองจิก พบว่าในปี พ.ศ. 2565 สาเหตุการเจ็บป่วยที่เข้ารับการรักษามากที่สุด 3 อันดับแรก ได้แก่ โรคระบบหายใจ โรคเกี่ยวกับต่อมไทรอยด์ และอาการแสดงความผิดปกติทางคลินิก ตามลำดับ

ตารางที่ 3.5-2 จำนวนและอัตราการป่วยจำแนกตามกลุ่มโรคที่สำคัญ 21 กลุ่มโรค (รง.504) พ.ศ.2561-2565

สาเหตุการป่วยจำแนกตาม 21 กลุ่มโรค	จำนวน (คน)				
	โรงพยาบาลส่งเสริมสุขภาพตำบลประจำตำบล				
	พ.ศ. 2561	พ.ศ. 2562	พ.ศ. 2563	พ.ศ. 2564	พ.ศ. 2565
1. โรคติดเชื้อและปรสิต	27	25	65	55	53
2. เนื้องอก (รวมมะเร็ง)	0	3	0	1	1
3. โรคเลือดและอวัยวะสร้างเลือดและความผิดปกติเกี่ยวกับภูมิคุ้มกัน	0	0	0	0	0
4. โรคเกี่ยวกับต่อมไร้ท่อ โภชนาการ และเมตาบอลิซึม	88	85	1,573	1,864	1,308
5. ภาวะแปรปรวนทางจิตและพฤติกรรม	0	0	0	0	1
6. โรคระบบประสาท	0	0	248	213	217
7. โรคตาารวมส่วนประกอบของตา	14	20	123	112	111
8. โรคหูและปุ่มกกหู	2	2	344	381	256
9. โรคระบบไหลเวียนเลือด	17	15	2,148	2,124	1,916
10. โรคระบบหายใจ	328	261	616	941	878
11. โรคระบบย่อยอาหาร รวมโรคในช่องปาก	154	109	723	908	557
12. โรคผิวหนังและเนื้อเยื่อใต้ผิวหนัง	57	24	256	368	217
13. โรคระบบกล้ามเนื้อ รวมโครงร่าง และกล้ามเนื้อยึดเสริม	170	144	553	620	534
14. โรคระบบอวัยวะสืบพันธุ์ร่วมปัสสาวะ	4	1	47	57	41
15. ภาวะแทรกซ้อนในการตั้งครรภ์ การคลอด และระยะหลังคลอด	0	0	0	0	0
16. ภาวะผิดปกติของทารกที่เกิดขึ้นในระยะประกำเนิด	0	0	0	0	0
17. รูปร่างผิดปกติแต่กำเนิด การพิการจนผิดรูปแต่กำเนิด และโครโมโซมผิดปกติ	0	0	0	0	0
18. อาการ, อาการแสดงและสิ่งผิดปกติที่พบได้จากการตรวจทางคลินิก	242	255	0	0	0
19. การเป็นพิษและผลที่ตามมา	0	0	0	0	0
20. อุบัติเหตุจากการขนส่งและผลที่ตามมา	1	1	12	8	4
21. สาเหตุจากภายนอกอื่น ๆ ที่ทำให้ป่วยหรือตาย	8	11	52	66	30
รวม	1,112	956	6,760	7,718	6,124

ที่มา : รายงานผู้ป่วยนอกตามกลุ่มสาเหตุ (21 กลุ่มโรค) (รง.504) ของโรงพยาบาลส่งเสริมสุขภาพตำบลประจำตำบล, พ.ศ.2565

ตารางที่ 3.5-2 จำนวนและอัตราการป่วยจำแนกตามกลุ่มโรคที่สำคัญ 21 กลุ่มโรค (รง.504) พ.ศ.2561-2565 (ต่อ)

สาเหตุการป่วยจำแนกตาม 21 กลุ่มโรค	จำนวน (คน)									
	โรงพยาบาลส่งเสริมสุขภาพตำบลบ้านใหม่เจริญผล					โรงพยาบาลส่งเสริมสุขภาพตำบลหนองจิก				
	พ.ศ.2561	พ.ศ.2562	พ.ศ.2563	พ.ศ.2564	พ.ศ.2565	พ.ศ.2561	พ.ศ.2562	พ.ศ.2563	พ.ศ.2564	พ.ศ.2565
1. โรคติดเชื้อและปรสิต	60	60	98	79	54	142	77	64	54	67
2. เนื้องอก (รวมมะเร็ง)	3	-	1	-	4	1	-	-	15	15
3. โรคเลือดและอวัยวะสร้างเลือดและความผิดปกติเกี่ยวกับภูมิคุ้มกัน	-	-	2	-	-	-	-	-	-	-
4. โรคเกี่ยวกับต่อมไร้ท่อ โภชนาการ และเมตาบอลิซึม	79	61	10	16	24	891	1,029	1,078	1,000	1,002
5. ภาวะแปรปรวนทางจิตและพฤติกรรม	3	4	7	8	8	38	29	41	66	62
6. โรคระบบประสาท	-	-	9	7	8	153	191	204	214	163
7. โรคตาบางส่วนประกอบของตา	124	108	84	57	46	283	144	153	146	171
8. โรคหูและปุ่มกกหู	21	16	5	6	2	22	4	5	9	9
9. โรคระบบไหลเวียนเลือด	89	67	34	52	64	51	29	30	30	31
10. โรคระบบหายใจ	1,607	1,472	1,676	1,856	1,910	2,354	1,589	1,201	797	1,022
11. โรคระบบย่อยอาหาร รวมโรคในช่องปาก	762	1,184	164	182	172	1,444	729	892	527	575
12. โรคผิวหนังและเนื้อเยื่อใต้ผิวหนัง	158	146	132	116	82	145	52	48	34	34
13. โรคระบบกล้ามเนื้อ รวมโครงร่าง และกล้ามเนื้อยึดเสริม	647	639	120	142	194	1,557	1,179	911	898	647
14. โรคระบบอวัยวะสืบพันธุ์ร่วมปัสสาวะ	18	6	4	2	5	84	60	57	37	45
15. ภาวะแทรกซ้อนในการตั้งครรภ์ การคลอด และระยะหลังคลอด	-	-	-	-	-	1	1	-	1	-
16. ภาวะผิดปกติของทารกที่เกิดขึ้นในระยะประกำเนิด	-	-	-	-	-	-	1	-	-	-
17. รูปร่างผิดปกติแต่กำเนิด การพิการจนผิดรูปแต่กำเนิด และโครโมโซมผิดปกติ	-	-	-	-	-	2	1	-	-	-
18. อาการ, อาการแสดงและสิ่งผิดปกติที่พบได้จากการตรวจทางคลินิก	2,701	2,822	1,512	2,124	886	2,941	2,363	1,229	1,055	904
19. การเป็นพิษและผลที่ตามมา	-	-	-	-	-	-	-	-	-	-
20. อุบัติเหตุจากการขนส่งและผลที่ตามมา	29	14	-	-	-	20	2	-	-	-
21. สาเหตุจากภายนอกอื่น ๆ ที่ทำให้ป่วยหรือตาย	90	64	-	-	-	109	66	-	13	8
<b>รวม</b>	<b>6,391</b>	<b>6,663</b>	<b>3,858</b>	<b>4,647</b>	<b>3,459</b>	<b>10,238</b>	<b>7,546</b>	<b>5,913</b>	<b>4,896</b>	<b>4,755</b>

ที่มา : รายงานผู้ป่วยนอกตามกลุ่มสาเหตุ (21 กลุ่มโรค) (รง.504) ของโรงพยาบาลส่งเสริมสุขภาพตำบลบ้านใหม่เจริญผล และโรงพยาบาลส่งเสริมสุขภาพตำบลหนองจิก, พ.ศ.2565

## 2) จำนวนและอัตราการป่วยด้วยโรคที่ต้องเฝ้าระวังทางระบาดวิทยา (รง.506)

จากรายงานการเจ็บป่วยของโรคที่ต้องเฝ้าระวังทางระบาดวิทยา โดยการรวบรวมข้อมูลจากโรงพยาบาลส่งเสริมสุขภาพตำบลแต่ละแห่ง (ภาคผนวกที่ 20) ตั้งแต่ปี พ.ศ.2561-2565 แสดงดังตารางที่ 3.5-3 สรุปได้ดังนี้

### 2.1) โรงพยาบาลส่งเสริมสุขภาพตำบลประดู่งาม

จากรายงานการเจ็บป่วยของโรคที่ต้องเฝ้าระวังทางระบาดวิทยา จากรายงานการเข้ารับการรักษาของโรงพยาบาลส่งเสริมสุขภาพตำบลประดู่งาม พบว่าในปี พ.ศ.2565 โรคระบาดที่ต้องเฝ้าระวังมากที่สุด 3 อันดับแรก ได้แก่ อุจจาระร่วง ตาแดง และอีสุกอีใส ตามลำดับ

### 2.2) โรงพยาบาลส่งเสริมสุขภาพตำบลบ้านใหม่เจริญผล

จากรายงานการเจ็บป่วยของโรคที่ต้องเฝ้าระวังทางระบาดวิทยา จากรายงานการเข้ารับการรักษาของโรงพยาบาลส่งเสริมสุขภาพตำบลบ้านใหม่เจริญผล พบว่าในปี พ.ศ.2565 โรคระบาดที่ต้องเฝ้าระวังมากที่สุด 3 อันดับแรก ได้แก่ ตาแดง อาหารเป็นพิษ และอุจจาระร่วง ตามลำดับ

### 2.3) โรงพยาบาลส่งเสริมสุขภาพตำบลหนองจิก

จากรายงานการเจ็บป่วยของโรคที่ต้องเฝ้าระวังทางระบาดวิทยา จากรายงานการเข้ารับการรักษาของโรงพยาบาลส่งเสริมสุขภาพตำบลหนองจิก พบว่าในปี พ.ศ.2565 โรคระบาดที่ต้องเฝ้าระวังมากที่สุด ได้แก่ โรคตาแดง

## 3) โรคจากการประกอบอาชีพ

จากรายงานการเจ็บป่วยของโรคจากการประกอบอาชีพ โดยการรวบรวมข้อมูลจากโรงพยาบาลส่งเสริมสุขภาพตำบลแต่ละแห่ง (ภาคผนวกที่ 20) ตั้งแต่ปี พ.ศ.2561-2565 สรุปได้ดังนี้

### 3.1) โรงพยาบาลส่งเสริมสุขภาพตำบลประดู่งาม

จากรายงานโรคจากการประกอบอาชีพ โดยการรวบรวมข้อมูลจากโรงพยาบาลส่งเสริมสุขภาพตำบลประดู่งาม ตั้งแต่ปี พ.ศ.2561-2565 ไม่พบการเจ็บป่วยที่เข้ารับการรักษาด้วยโรคประกอบอาชีพแต่อย่างใด

### 3.2) โรงพยาบาลส่งเสริมสุขภาพตำบลบ้านใหม่เจริญผล

จากรายงานโรคจากการประกอบอาชีพ โดยการรวบรวมข้อมูลจากโรงพยาบาลส่งเสริมสุขภาพตำบลบ้านใหม่เจริญผล ตั้งแต่ปี พ.ศ.2561-2565 ไม่พบการเจ็บป่วยที่เข้ารับการรักษาด้วยโรคประกอบอาชีพแต่อย่างใด

### 3.3) โรงพยาบาลส่งเสริมสุขภาพตำบลหนองจิก

จากรายงานโรคจากการประกอบอาชีพ โดยการรวบรวมข้อมูลจากโรงพยาบาลส่งเสริมสุขภาพตำบลหนองจิก ตั้งแต่ปี พ.ศ.2561-2565 พบว่า จำนวนและอัตราการป่วยด้วยโรคจากการประกอบอาชีพมากที่สุด ได้แก่ โรคระบบทางเดินหายใจ

**ตารางที่ 3.5-3 จำนวนและอัตราการป่วยด้วยโรคที่ต้องเฝ้าระวังทางระบาดวิทยา (รง.506) พ.ศ.2561-2565**

ลำดับ	สาเหตุการป่วย	จำนวน (คน)				
		พ.ศ.2561	พ.ศ.2562	พ.ศ.2563	พ.ศ.2564	พ.ศ.2565
1. โรงพยาบาลส่งเสริมสุขภาพตำบลประดู่งาม <sup>1/</sup>						
1.	โรคอุจจาระร่วง	84	49	50	47	43
2.	โรคตาแดง	18	7	3	1	2
3.	โรคอีสุกอีใส	2	5	-	-	2
4.	โรคไข้เลือดออก	12	-	-	-	-
5.	โรคฉี่หนู	1	2	-	-	-
รวม		117	63	53	48	47
2. โรงพยาบาลส่งเสริมสุขภาพตำบลบ้านใหม่เจริญผล <sup>2/</sup>						
1.	โรคอุจจาระร่วง	91	97	10	8	7
2.	โรคตาแดง	10	10	8	10	22
3.	โรคปอดอักเสบ (ปอดบวม)	2	11	-	-	-
4.	โรคไข้เลือดออก	8	5	-	-	-
5.	โรคไข้หวัดใหญ่	4	4	-	-	-
6.	อาหารเป็นพิษ	-	-	12	10	14
รวม		115	127	38	28	43
3. โรงพยาบาลส่งเสริมสุขภาพตำบลหนองจิก <sup>3/</sup>						
1.	โรคตาแดง	24	13	26	13	14
2.	โรคอุจจาระร่วง	35	25	15	6	10
รวม		59	38	41	19	24

**ที่มา :** <sup>1/</sup> รายงานการเจ็บป่วยด้วยโรคที่ต้องเฝ้าระวังทางระบาดวิทยา (รง.506) ของโรงพยาบาลส่งเสริมสุขภาพตำบลประดู่งาม, พ.ศ.2565

<sup>2/</sup> รายงานการเจ็บป่วยด้วยโรคที่ต้องเฝ้าระวังทางระบาดวิทยา (รง.506) ของโรงพยาบาลส่งเสริมสุขภาพตำบลบ้านใหม่เจริญผล, พ.ศ.2565

<sup>3/</sup> รายงานการเจ็บป่วยด้วยโรคที่ต้องเฝ้าระวังทางระบาดวิทยา (รง.506) ของโรงพยาบาลส่งเสริมสุขภาพตำบลหนองจิก, พ.ศ.2565

#### 4) ปัญหาสุขภาพจิตและความรำคาญ

รายงานปัญหาสุขภาพจิตและความรำคาญ โดยการรวบรวมข้อมูลจากโรงพยาบาลส่งเสริมสุขภาพตำบลแต่ละแห่ง (ภาคผนวกที่ 20) ตั้งแต่ปี พ.ศ.2561-2565 สรุปได้ดังนี้

##### 4.1) โรงพยาบาลส่งเสริมสุขภาพตำบลประดู่งาม

จากรายงานปัญหาสุขภาพจิตและความรำคาญของโรงพยาบาลส่งเสริมสุขภาพตำบลประดู่งาม ตั้งแต่ปี พ.ศ.2561-2565 พบว่าปัญหาสุขภาพจิตและความรำคาญมากที่สุด ได้แก่ โรคซึมเศร้า โรคจิต

##### 4.2) โรงพยาบาลส่งเสริมสุขภาพตำบลบ้านใหม่เจริญผล

จากรายงานปัญหาสุขภาพจิตและความรำคาญของโรงพยาบาลส่งเสริมสุขภาพตำบลบ้านใหม่เจริญผล ตั้งแต่ปี พ.ศ.2561-2565 พบว่าปัญหาสุขภาพจิตและความรำคาญมากที่สุดคือ จิตเวชลักษณะซึมเศร้า

##### 4.3) โรงพยาบาลส่งเสริมสุขภาพตำบลหนองจิก

จากรายงานปัญหาสุขภาพจิตและความรำคาญของโรงพยาบาลส่งเสริมสุขภาพตำบลหนองจิกตั้งแต่ปี พ.ศ.2561-2565 พบว่าปัญหาสุขภาพจิตและความรำคาญมากที่สุดคือ จิตเวชลักษณะซึมเศร้า